

Hunanasesiad Corfforaethol 2021-22

Cyngor Bwrdeistref Sirol



The background features three large, overlapping circles. The top circle is a vibrant green, the bottom-left circle is a bright yellow, and the bottom-right circle is a deep blue. The circles overlap in the center, creating a complex, multi-colored area. The overall style is abstract and modern.

Un Cyngor

Cynnwys

1. The purpose of this report	4
2. The changing world for local government	4
3. How is the council performing?	5
Priority 1: Supporting a successful, sustainable economy	9
Priority 2: Helping people and communities to be more healthy and resilient	15
Priority 3: Smarter use of resources	23
4. How is the council using its resources?	30
5. How good is the council's governance?	36
6. Our Strategic Equality Plan	40
7. Review of our self-assessment process	42

1. Pwrpas yr adroddiad hwn

Ym mis Ionawr 2021, pasiodd Senedd Cymru ddeddf newydd a newidiodd y ffordd mae cynghorau yn gweithio. Bob blwyddyn, mae'n rhaid i ni gyhoeddi adroddiad hunanasesu. Mae'r adroddiad hwn yn cwmpasu 6 Ebrill 2021 i 5 Ebrill 2022. Rydym am i'r adroddiad roi sicrwydd i Lywodraeth Cymru ein bod ni'n perfformio'n dda. Rydym hefyd am i'r adroddiad ddweud wrthynt ein bod yn defnyddio ein harian a'n hadnoddau eraill yn briodol ac yn gwneud penderfyniadau mewn ffordd synhwyrol, agored.

Yn bwysicaf oll, rhaid i'r adroddiad ddweud wrth drigolion lleol, busnesau a'r holl randdeiliaid sut rydym yn gwneud. Mae Llywodraeth Cymru a Chymdeithas Llywodraeth Leol Cymru wedi cyhoeddi canllawiau sy'n dweud wrthym sut y dylem ddatblygu ein hunanasesiad a pha dystiolaeth y dylem ei defnyddio i farnu ein hunain.

2. Byd newidiol i lywodraeth leol

Mae'r byd wedi newid llawer dros y 5 mlynedd diwethaf, ac mae hyn wedi cael effaith fawr ar y ffordd mae cynghorau'n gweithio. Dyma rai o'r prif newidiadau:

- Roedd y pandemig Covid-19 yn golygu ein bod wedi cael ein gofyn i wneud pethau gwahanol, mae'r galw ar wasanaethau wedi newid ac mae llawer o'n staff wedi dechrau gweithio o bell.

- Roedd y DU yn gadael yr UE yn golygu ein bod wedi colli rhywfaint o'n cyllid a'n gweithlu. Mae prisiau ac argaeledd rhai o'r pethau rydyn ni'n eu prynu wedi newid, e.e. deunyddiau adeiladu ar gyfer ein hysgolion newydd.
- Mae'r rhyfel yn Wcráin yn cael effaith ar argaeledd a phrisiau rhai o'r pethau rydyn ni'n eu prynu hefyd, ee prisiau tanwydd am gerbydau ailgylchu.
- Mae'r argyfwng costau byw wedi golygu ein bod wedi cael cais i wneud pethau gwahanol gan Lywodraeth Cymru a mwy o alw am rai o'n gwasanaethau.
- Mae Newid hinsawdd yn achosi tywydd eithafol ac mae digwyddiadau fel stormydd a llefydd poeth wedi rhoi pwysau arnom i wneud mwy am atal llifogydd a diogelwch dŵr.
- Mae'r cyfnod hir o lymder wedi lleihau'r cyllid i'r cyngor ar yr un pryd ag y mae galw cynyddol am wasanaethau a chwyddiant yn cynyddu ein costau.
- Mae etholiadau llywodraeth leol wedi newid y cynghorwyr sy'n gwneud penderfyniadau ar ein blaenoriaethau a'n gwasanaethau.

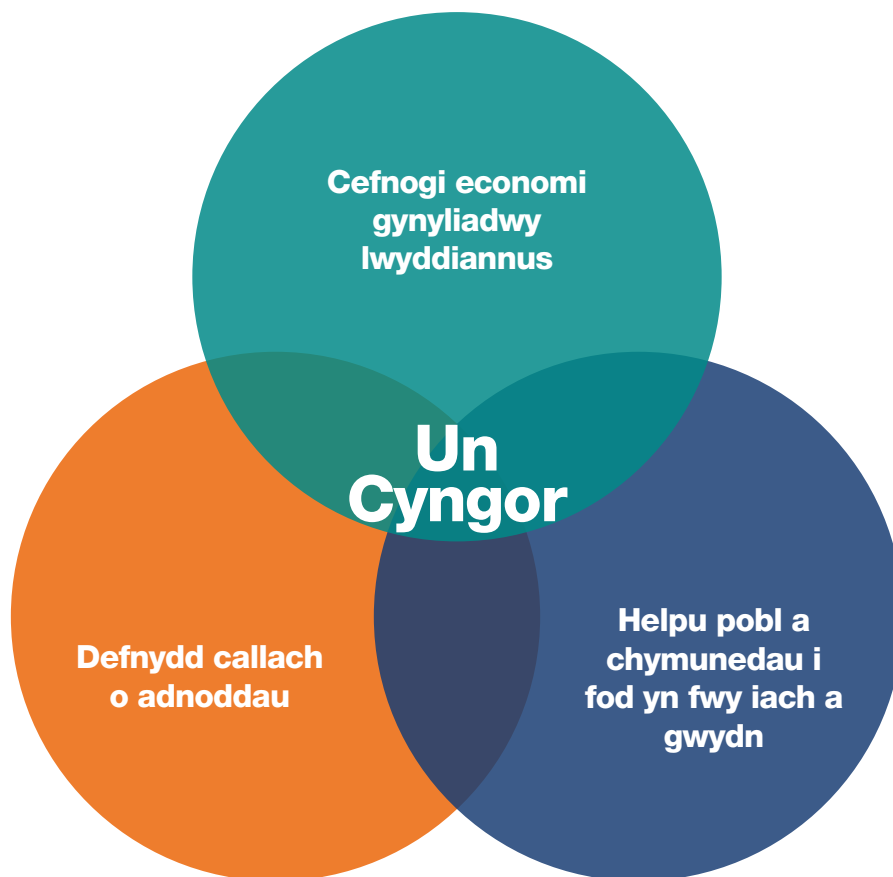


3. Sut mae'r cyngor yn perfformio?

Bob 5 mlynedd mae'r cyngor yn cyhoeddi Cynllun Corfforaethol newydd. Mae'r cynllun hwn yn disgrifio blaenoriaethau'r cyngor, pam eu bod yn bwysig a sut y bydd cynnydd yn cael ei fesur. Mae'r blaenoriaethau, neu'r amcanion llesiant, yn dangos ein hymrwymiaethau i'n dinasyddion a'n cyfraniad at saith nod llesiant Cymru:

Nod Llesiant	Blaenoriaeth 1: Economi gynaliadwy lwyddiannus	Blaenoriaeth 2: Helpu pobl i fod yn iachach ac yn fwy gwydn	Blaenoriaeth 3: Gwell defnydd o adnoddau
Cymru lewyrchus	✓		✓
Cymru gydnerth			✓
Cymru iachach	✓	✓	✓
Cymru sy'n fwy cyfartal	✓	✓	✓
Cymru o gymunedau cydlynus	✓	✓	✓
Diwylliant bywiog a'r Gymraeg yn ffynnu	✓	✓	
Cymru sy'n gyfrifol ar raddfa fyd-eang	✓		✓

Mae'r Ddeddf yn dweud bod yn rhaid i ni ddiwallu anghenion y presennol heb beryglu gallu cenedlaethau'r dyfodol i ddiwallu eu hanghenion. Yn seiliedig ar yr egwyddor datblygu gynaliadwy, bydd ein hamcanion llesiant yn sicrhau canlyniadau cadarnhaol ar gyfer y tymor hir. Rydym yn adolygu cynnydd bob blwyddyn i wneud yn siŵr bod ein gweithredoedd yn dod â ni yn nes at ein nodau. Cyhoeddwyd y cynllun corfforaethol llawn olaf yn 2017, (er ei fod yn cael ei adnewyddu a'i ddiweddarau'n flynyddol), gyda thair blaenoriaeth i'r cyngor:

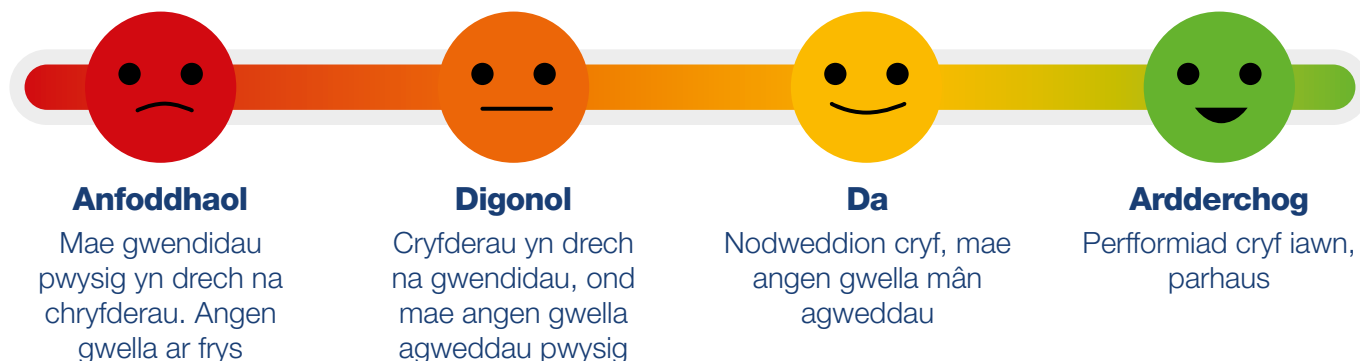


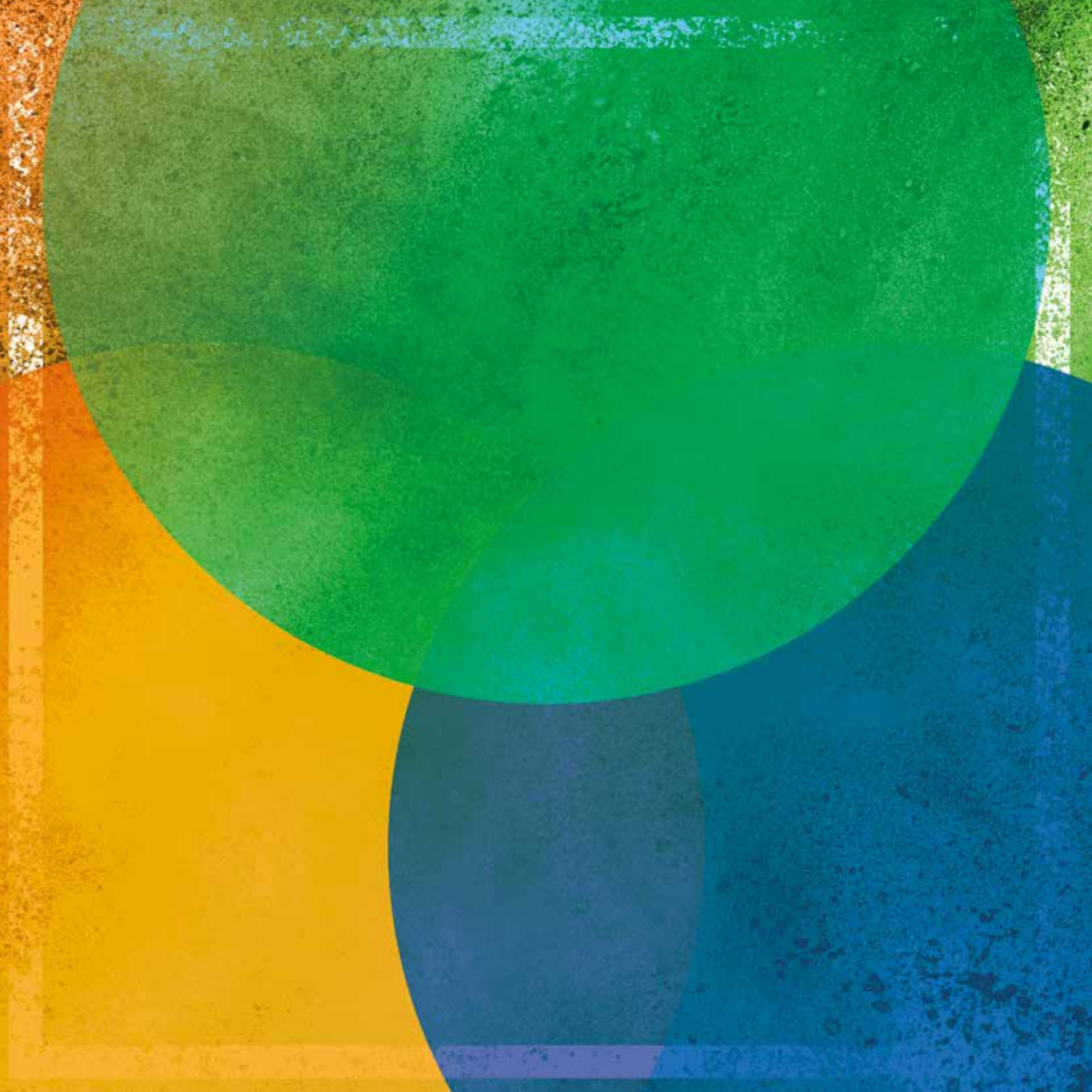
Pan wnaethom ddatblygu'r cynllun corfforaethol hwn, gwnaethom feddwl yn galed am y math o sefydliad yr oeddem am fod. Ein gweledigaeth yw gweithredu fel Un Cyngor yn cydweithio â'n gilydd i wella bywydau.

Mae gennym broses ar gyfer mesur sut rydym yn gwneud ar y blaenoriaethau hyn. Rydym ni'n defnyddio:

- dangosyddion perfformiad,
- tystiolaeth ar gyflawni'n prosiectau,
- adborth gan drigolion, busnesau, a phartneriaid, a
- barn ein rheoleiddwyr a'n archwilwyr.

Mae pob rhan o'r cyngor yn tynnu'r wybodaeth yma at ei gilydd ar gyfer eu gwasanaethau. Maen nhw'n ei chyflwyno i gynghorwyr sy'n edrych ar y data, ei wirio ac yn gofyn cwestiynau. Gwnaed hyn ar gyfer y flwyddyn 2021-22 ym mis Mehefin a mis Gorffennaf 2022. Rydym yn defnyddio'r wybodaeth hon i ddod i ddyfarniad ar bob blaenoriaeth gan ddefnyddio'r raddfa hon:





Blaenoriaeth

1

Cefnogi economi gynaliadwy lwyddiannus



Rydym am greu ardal lle y gall pobl gael swyddi a gyrfaoedd da a gwella eu hincwm teuluol.

Mae ffyniant yn hybu iechyd a lles ac yn creu cymunedau mwy cydnerth sydd angen llai o wasanaethau. Addysg yw'r rhan bwysicaf o wella cyfleoedd bywyd pobl ifanc.

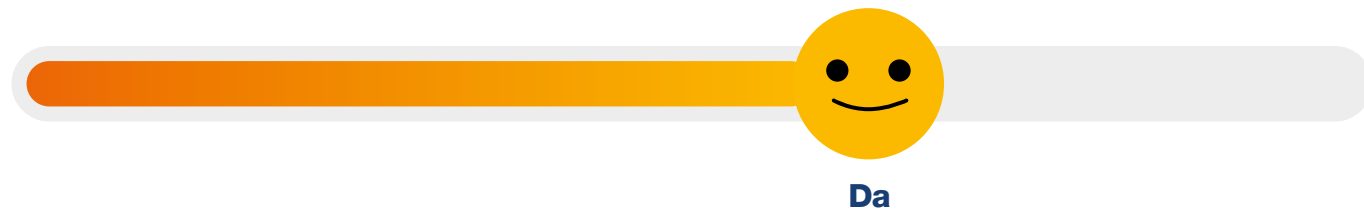
Ein prif ffyrdd o gyflawni'r amcan hwn yw:

- **Gwella canlyniadau dysgwyr** – Cefnogi plant, oedolion a theuluoedd i gael canlyniadau gwell addysg;
- **Twf a ffyniant** - Hyrwyddo'r amodau ar gyfer twf a ffyniant drwy helpu pobl a busnes i lwyddo.



Beth yw ein barn ni?

Cefnogi economi gynaliadwy lwyddiannus



- **Canlyniadau dysgwyr** – nid oes data canlyniadau arholiadau ar gael ar gyfer 2021/22 oherwydd y pandemig a chanllawiau Llywodraeth Cymru. Yn hytrach, rydym wedi darparu gwybodaeth am ein gwaith i gefnogi ysgolion sy'n delio ag effeithiau'r pandemig.
- **Cymorth ysgolion** – Rydym wedi cefnogi ysgolion i leihau effaith y pandemig ar addysgu a dysgu. Cafodd canllawiau ac asesiadau risg i ysgolion eu diweddarau bob tro y byddai canllawiau cenedlaethol yn newid. Mae gan ysgolion ddysgu cyfunol i gefnogi disgyblion sy'n hunanyysu ac ar gyfer gwaith cartref. Rydym wedi gweithio gyda'r consortiwm addysg i gefnogi dwy ysgol gynradd i gael eu tynnu o gategori 'mesurau arbennig' Estyn. Mae ysgolion yng nghategoriâu adolygu neu fonitro Estyn wedi gostwng o 12 i 1, gyda 4 ysgol yn cael cymorth 'gwell'.
- **Addysg Gymraeg** – Rydym wedi cwblhau'r camau gweithredu yn ein Cynllun Strategol Gymraeg Mewn Addysg diwethaf. Rydym wedi datblygu ein cynllun Strategol Gymraeg Mewn Addysg newydd 2022-32, ac wedi cytuno arno'n ddiweddar â'r Gweinidog. Mae nifer y dysgwyr Blwyddyn 1 mewn ysgolion cynradd cyfrwng Cymraeg wedi cynyddu o 119 i 122. Roedd cyfanswm y llefydd yn 162, felly mae gwarged o lefydd Blwyddyn 1 yn dal i fodoli. Rydym yn ehangu Ysgol Y Ferch O'r Sgêr ac mae'r ymgynghoriad ar ehangu Ysgol Gymraeg Bro Ogwr wedi'i wneud. Bydd cyfleuster gofal plant cyfrwng Cymraeg yn cael ei adeiladu yn y Betws a Chwm Ogwr.
- **Diogelu** – bu'r Tîm Ymgysylltu Addysg yn helpu ysgolion i archwilio eu trefniadau diogelu. Nodwyd llawer o gryfderau a rhai meysydd i'w gwella e.e. pa mor effeithiol y maent yn cyfathrebu am ddiogelu, pa mor glir yw cyrff llywodraethu ynghylch eu rolau a'u cyfrifoldebau a chynyddu llais plant, rhieni a gofalwyr. Nododd un ysgol lawer o faterion ac mae wedi cael cefnogaeth i fynd i'r afael â nhw. Bydd archwiliadau diogelu yn parhau'n flynyddol.
- **Presenoldeb a gwaharddiadau** – Yn ystod y pandemig mae lefelau presenoldeb wedi gwaethygu. Mae presenoldeb mewn ysgolion cynradd wedi gostwng 4% o 2018-2019 i 2021-2022 a 7.6% mewn ysgolion uwchradd. Rydym wedi gwneud llawer o waith i fynd i'r afael â phresenoldeb, gan gynnwys cefnogi ysgolion ar bresenoldeb, grŵp gorchwyl a gorffen wrth ddiwygio ein strategaeth presenoldeb, ac mae archwiliadau presenoldeb wedi'u gwneud i ddangos ymarfer da a meysydd ar gyfer datblygu. Mae ymddygiad yn dod yn fwy o broblem, felly mae nifer y gwaharddiadau parhaol a thymor penodol yn cynyddu. Rydym yn gweithio gydag ysgolion i sicrhau eu bod yn dilyn yr ymateb graddedig, yn defnyddio offer ymddygiad ac yn cael mynediad at gymorth gan awdurdodau lleol pan fydd ei angen arnynt. Mae'r Tîm Cyfathrebu a Pherthnasoedd yn siarad ag ysgolion er mwyn rhannu ffyrdd o wella ymddygiad.

- **Adfywio** – Rydym wedi gwneud cynnydd ar Brif Gynllun Canol y Dref ar gyfer Pen-y-bont ar Ogwr, gan gynnwys cynlluniau ar gyfer ailddatblygu'r orsaf reilffordd. Mae ein Strategaeth Creu Lleoedd ar gyfer Porthcawl wedi'i chymeradwyo. Bydd gwaith yn dechrau yn fuan ar safle ALDI a bydd gwaith i sicrhau amddiffynfeydd môr yn cael ei gwblhau ym Mhromenâd y Dwyrain yn fuan. Mae adleoli Coleg Pen-y-bont i ganol y dref yn mynd rhagddo, ac rydym yn gweithio gyda darparwyr tai i fuddsoddi mewn tai yng nghanol y dref. Mae Neuadd y Dref Maesteg yn dod yn ei flaen yn dda. Rydym yn buddsoddi yng nghanol trefi ac yn gweithio gyda phartneriaid i ailddatblygu safleoedd ac adeiladau. Darparodd y rhaglen adfywio dros £600k o grantiau gwelliannau ar gyfer eiddo busnes ar ôl Covid. Mae mwy o dai gwag yn rhai canol trefi.
- **Cymorth busnes** – Rydym wedi darparu rhyddhad trethi busnes i 1028 o fusnesau a £50 miliwn o grantiau busnes. Rydym wedi cael cyllid i ddarparu Prosiect Elevate and Prosper Pen-y-bont ar Ogwr i gefnogi busnesau newydd a microfusnesau. Nod ein strategaeth gaffael 3 blynedd newydd sy'n gymdeithasol gyfrifol a'n cynllun cyflawni yw gwneud ein gwariant yn fwy hygyrch i fusnesau bach lleol a'r trydydd sector. Mae busnesau newydd wedi cynyddu 14% i 550 yn 2021-22.
- **Cymorth ar gyfer cyflogaeth** – mae Cyflogadwyedd Pen-y-bont yn rhoi cymorth i drigolion a gweithwyr cyngor, gan gynnwys pobl ddi-waith, a'r rheiny mewn gwaith, ond sy'n cael trafferth gyda sgiliau isel neu dlodi mewn gwaith. Hyd yn oed yn ystod y pandemig cyrhaeddom

dargedau canlyniadau swyddi, ond nid ydym wedi gweithio gyda chymaint o bobl ag yr oedden ni'n ei ddisgwyl. Gallai diwedd cyllid yr UE a chryfder y farchnad swyddi gael effaith ar waith yn y flwyddyn i ddod, Mae nifer y bobl o'r Cynllun Cyflogadwyedd sydd wedi cael swyddi wedi cynyddu 27% i 556 yn 2021-22.

- **Twristiaeth** – Rydym wedi gweithio gyda phartneriaid i gynnal digwyddiadau i gynyddu twristiaeth ym Mhorthcawl, gan gynnwys rhoi cyngor ar y Porthcawl Triathlon, Porthcawl Truck Gathering, Forest Festival a gŵyl Between the Trees ac ariannu cau ffyrdd ar gyfer Gŵyl Elvis Porthcawl. Bydd Cosy Corner yn darparu cyfleusterau cymunedol newydd yn dilyn buddsoddiad o £2.1m a bydd y gwaith wedi'i gwblhau yn ystod Gwanwyn 2023. Mae mwy o bobl yn ymweld â Phorthcawl - tua'r un peth â chyn y pandemig. Bydd data gwariant twristiaeth yn dweud mwy wrthym ar ddiwedd y flwyddyn.



Sicrwydd rheoleiddwyr

Mae Gwasanaeth Ysgolion Pen-y-bont ar Ogwr wedi perfformio'n dda yn ystod 2021-22. Mae cynnydd wedi'i wneud i fynd i'r afael â'r argymhellion a wnaed gan [Adroddiad Estyn ym mis Mawrth 2019](#).

- **Llythrennedd** – Mae pob ysgol sydd â blaenoriaeth gwella ysgol sy'n gysylltiedig â llythrennedd ar y trywydd iawn i gyrraedd eu targedau ac yn cael y gefnogaeth sydd ei hangen arnynt
- **Dysgwyr ôl-16** – fel y crybwyllwyd eisoes, nid yw'n bosib cymharu canlyniadau â blynyddoedd blaenorol. Ond mae ysgolion yn dweud wrthym fod llawer o ddysgwyr wedi gwneud yn well na'r disgwyl, heb fod dan anfantais ac wedi gwneud yn dda gyda cheisiadau i brifysgolion.
- **Gwelliant mewn ysgolion sy'n peri pryder** – mae prosesau monitro newydd wedi'u sefydlu i'n helpu i ddod o hyd i broblemau'n gyflym a chyflymu gwelliant.
- **Fforwm Strategol Addysg Cymru** – Erbyn hyn mae'r grŵp yn cyfarfod bob tymor. Mae gennym Is-grwpiau newydd i sicrhau ein bod yn gwneud cynnydd da ar amcanion.

Cynhaliodd Arolygiaeth Prawf EM [arolygiad o wasanaethau troseddwyd ifanc](#) ym Mhen-y-bont ar Ogwr, a gyhoeddwyd ym mis Mehefin 2022. 'Angen gwella' oedd sgôr y gwasanaeth. Roedd y gwasanaeth yn arfer bod yn rhan o wasanaeth Bae'r Gorllewin a gafodd sgôr 'Annigonol' yn

2018 ac a gafodd ei ddiddymu. Ers arolygiad 2018 mae gwelliant gwirioneddol wedi bod. Mae gan staff angerdd am eu gwaith ac maen nhw'n ceisio atal plant rhag troseddu. Ond maen nhw'n dal i wynebu heriau sylweddol, gan gynnwys diffyg cefnogaeth iechyd meddwl i blant ym Mhen-y-bont. Gwnaeth yr adroddiad chwe argymhelliad:



Gweithgareddau ymgysylltu ac ymgynghori

Ymgynghoriad	Dyddiadau	Effaith
Ehangu i Ysgol Gymraeg Bro Ogwr	7/2/22 – 21/3/22	Mae ymatebion i'r ymgynghoriad yn cael eu hystyried yn 2022-23 gyda chanlyniad yr adroddiad ymgynghori ym mis Mehefin ac adroddiad pellach ar y broses gyflawn ym mis Medi.
Cynllun Strategol y Gymraeg mewn Addysg	27/9/21 – 19/12/21	Yn dilyn proses ymgynghori, gwnaed newidiadau cadarnhaol ac mae ein cynllun Strategol Cymraeg Mewn Addysg newydd, 10 mlynedd wedi cael ei gymeradwyo.
Strategaeth Gwneud lleoedd Porthcawl	01/04/21 – 08/03/22	Yn dilyn ymgynghoriad, gwnaethpwyd diwygiadau i'r strategaeth, gan gynnwys manau agored cyhoeddus ychwanegol ar Salt Lake. Cymeradwyodd y Cabinet y strategaeth ym mis Mawrth 2022.
Strategaeth datblygu economaidd	01/04/21 – 08/03/22	Yn dilyn ymgysylltu â rhanddeiliaid gan gynnwys busnesau lleol, sefydliadau addysgol, darparwyd hyfforddiant a'r bwrdd gwasanaethau cyhoeddus cafodd y strategaeth ei chymeradwyo gan y Cabinet ym mis Mawrth 2022.

Beth fyddwn ni'n ei wneud i wella?

Bydd yr holl welliannau a gafodd eu cynllunio yn cael eu cyhoeddi'n ddiweddarach yn y flwyddyn. Rhai o'r prif welliannau y byddwn yn eu gwneud ar gyfer y flaenoriaeth hon yw:

- Datblygu panel gwahardd parhaol i'r cyngor er mwyn cefnogi pob ysgol
- Gweithgareddau i wella presenoldeb ysgol, gan gynnwys patrolau triwantiaeth, ymgyrch farchnata, 'system gyfeillion' a system 'Callio' y Consortiwm.
- Cymorth sylweddol, parhaus i ysgolion er mwyn delio ag effeithiau COVID-19
- Mynd i'r afael â'r pwysau cyllidebol, gan gynnwys trafndiaeth ysgol
- Gweithredu'r cwricwlwm newydd
- Mynd i'r afael â'n problemau capasiti staffio yn y gyfarwyddiaeth addysg
- Parhau i wella Gwasanaeth Cyfiawnder Ieuenctid Pen-y-bont ar Ogwr
- Rhoi cynllun 10 mlynedd newydd Strategol Cymraeg Mewn Addysg ar waith o fis Medi 2022
- Adfywio Fforwm Pen-y-bont ar Ogwr er mwyn darparu digwyddiadau cymorth busnes.
- Cyflwyno digwyddiad cymorth busnes ym mis Mehefin 2022.
- Cyflymu'r broses o dalu grant busnes drwy awtomeiddio

2

Helpu cymunedau a phobl i fod yn iachach ac yn fwy gwydn



Rydym am ddarparu cymorth i helpu unigolion a theuluoedd i ffynnu.

Mae ffocws ar atal a llesiant yn ein helpu i gefnogi pobl i fyw bywydau annibynnol ac yn lleihau'r tebygolrwydd ohonyn nhw'n dod yn ddibynnol ar wasanaethau'r Cyngor.

Ein prif ffyrdd o gyflawni'r amcan hwn yw:

- **Cefnogaeth a gwasanaethau cymunedol** – Rhoi cefnogaeth a gwasanaethau i'r rhai sydd angen ein cymorth a'u helpu i aros yn annibynnol cyhyd â phosib.
- **Cymunedau gwydn** – Datblygu ffyrdd arloesol o wella llesiant a darparu gwasanaethau.
- **Gwell iechyd a llesiant** – Gwella llesiant corfforol, meddyliol ac emosiynol plant a phobl ifanc a dinasyddion bregus.



Beth yw ein barn ni?

Helpu pobl a chymunedau i fod yn iach ac yn wydn



- **Gwasanaethau cymdeithasol** – Bu 2021/22 yn flwyddyn anodd i'r Gwasanaethau Cymdeithasol. Rydym wedi profi'r un heriau â chynghorau eraill - galw cynyddol am wasanaethau, adferiad o'r pandemig, heriau ariannol a thrafferthion recriwtio a chadw staff. Rydym yn gweithio gydag adnoddau dynol i wella ein cynllunio gweithlu. Yn y tymor byr, ein hunig opsiwn yw defnyddio staff dros dro a staff asiantaethau, ond yn y tymor hwy rydym yn buddsoddi mewn recriwtio'n rhyngwladol, 'tyfu ein gweithlu ein hunain' yn ogystal â chefnogi a chadw staff presennol. Ond mae amgylchiadau unigryw a thrasig ychwanegol wedi bod ym Mhen-y-bont sydd wedi cynyddu'r heriau, y craffu a'r gwaith adfer sydd ei angen. Mae marwolaeth Logan Mwangi yn drasiedi. Mae'n rhaid i ni ddysgu a gwella o'r gwersi sy'n dod allan o'r Adolygiad Ymarfer Plant a fydd yn cael eu cyhoeddi yn hydref 2022.
- **Gwasanaethau plant** – Yn gynnar yn 2022, gwnaethom ddatgan 'digwyddiad tyngedfennol' yng ngwasanaethau plant. Roedd llwythi gwaith yn rhy uchel ac nid oedd rhai o'n systemau sicrwydd yn gweithio'n dda. Nid oedd plant a theuluoedd yn cael yr asesiadau na'r gefnogaeth yr oedd eu hangen arnynt. Canolbwyntiodd y cyngor cyfan ar gyflawni gwelliannau. Cafodd staff eu symud o rannau eraill o'r cyngor i helpu a daethom â staff ychwanegol i mewn. Mae ein 'tîm plant profiadol gofal' newydd yn gwella canlyniadau i blant a theuluoedd. Mae nifer y plant sydd â phrofiad o ofal ym Mhen-y-bont wedi lleihau ac mae sefydlogrwydd y lleoliadau wedi gwella. Rydym wedi buddsoddi mewn cartrefi gofal mewnol, gan gynnwys datblygu Tir Mor, ar gyfer pobl ifanc sydd â phrofiad o ofal

dros 18 oed. Mae ein model cymorth newydd, trawma gwybodus yn gwella canlyniadau i bobl ifanc. Rydym wedi datblygu hybiau diogelu a chymorth cynnar. Rydym yn gwella sut rydyn ni'n rhianta'n plant ac yn eu cefnogi i sicrhau'r canlyniadau gorau.

- **Gwasanaethau oedolion** – Rydym wedi cael trafferth cwrdd ag anghenion gofal a chymorth pobl. Yr anawsterau mwyaf wedi bod mewn gofal a chymorth yn y gwasanaethau cartref. Mae hyn yn creu sgil-ffeithiau i'r GIG pan fydd angen rhyddhau pobl o'r ysbty. Rydym wedi cael lefelau uchel o absenoldeb staff ac mae'r sector annibynnol yn darparu llai o oriau o ofal. Rydym yn gweithio gyda'r GIG i wneud gwelliannau ac mae gwaith wedi ei wneud i fynd i'r afael â phroblemau ein gweithlu. Mae ein gwaith ar integreiddio iechyd a gofal cymdeithasol yn gryf. Mae ein therapi galwedigaethol cymunedol yn gweithio'n dda i gadw pobl yn annibynnol ac mae wedi lleihau amseroedd aros yn sylweddol. Mae diogelu oedolion yn effeithiol. Mae amseroedd aros am amddifadedd mesurau diogelu rhyddid wedi'u lleihau. Mae gwasanaethau anabledd dysgu yn cael eu gyrru gan leisiau pobl sydd ag anghenion cymorth drwy gynllun newydd, wedi'i gynhyrchu.



- **Cymorth cynnar** – Mae gennym ffordd glir, gyd gysylltiedig o ddarparu cymorth cynnar. Mae tîm sgrinio yn eistedd ochr yn ochr â'r hwb diogelu aml-asiantaeth a thri hyb ardal, lle mae swyddogion lles addysg, gweithwyr cymorth i deuluoedd, swyddogion ymgysylltu â theuluoedd, gweithwyr ieuencid, gweithwyr lles a chwyselwyr ysgol yn gweithio gyda'i gilydd. Mae'r galw am y gwasanaethau yma wedi cynyddu. Mae gwasanaethau ymyl gofal yn ymyrryd mewn teuluoedd i atal plant rhag dod i mewn i'r system ofal ac mae'r gwasanaeth cyfiawnder ieuencid yn gwella. Mae cefnogaeth ieuencid a blynyddoedd cynnar a gwasanaethau gofal plant yn dda ond mae'r galw yn cynyddu ac mae ganddyn nhw heriau yn y gweithlu.
- **Diwygio Anghenion Dysgu Ychwanegol** – Rydym wedi gorffen cam cyntaf Diwygio Anghenion Dysgu Ychwanegol (ADY), ac mae pob rôl statudol ar waith. Rydym yn gweithio gyda phartneriaid i sicrhau bod anghenion ADY y person ifanc yn cael eu diwallu mewn ffordd cynllunio sy'n canolbwyntio ar yr unigolyn. Rydym bellach yn gweithio ar y cam nesaf, lle mae gan bob person ifanc sydd ag ADY ei ddarpariaeth dysgu ychwanegol a nodwyd mewn cynllun datblygu unigol (CDU).
- **Hamdden** – Mae gennym bartneriaethau cryf ar gyfer hamdden a diwylliant gyda Halo ac Awen. Yn dilyn y pandemig, rydym wedi canolbwyntio ar ailadeiladu cyfranogiad mewn gweithgareddau hamdden a diwylliannol. Mae lefelau cyfranogi yn cynyddu'n raddol. Mae'r galw am weithgareddau rhad ac am ddim /

cost isel yn cynyddu wrth i'r argyfwng costau byw ddyfnhau felly rydym yn gweithio gyda Halo ac Awen i ddatblygu mwy o'r rhain.

- **Tai** – Mae'r pandemig wedi newid ein dyletswyddau tai. O dan gynllun 'Pawb yn cyfrif' Llywodraeth Cymru, mae'n rhaid i ni ddarparu llety i bob person digartref. Mae'r bobl sy'n cyflwyno eu hunain yn ddigartref a nifer y bobl sydd ar y gofrestr ar gyfer tai cymdeithasol wedi cynyddu, Rydym wedi gorfod dibynnu ar westai a lletyau Airbnb i ddarparu llety dros dro gan nad yw cyflenwad o lety addas yn gallu ateb y galw. Cawsom 1656 o geisiadau gan 2553 o bobl am gefnogaeth, gan gynnwys llawer o ymgeiswyr ag anghenion cymorth cymhleth. Buom yn cefnogi 3,066 o aelwydydd drwy wasanaethau Grant Cymorth Tai, gan gynnwys cefnogaeth arnofiol i aelwydydd sydd dan fygythiad o ddigartrefedd. Rydym yn gweithio gyda Llywodraeth Cymru a chynghorau eraill i wella ein dull o fynd i'r afael â phobl ddigartref a ffoaduriaid. Mae'r amser sy'n cael ei gymryd i ddarparu cyfleusterau yng nghartrefi pobl anabl wedi gostwng ychydig.



- **Diogelwch Cymunedol** – Rydym wedi delio â 1557 o atgyfeiriadau ymddygiad gwrthgymdeithasol a chafodd 88% eu cyfeirio'n llwyddiannus yng nghyfnod 1. Rydym wedi cwblhau asesiadau anghenion llawn ar 1767 o atgyfeiriadau Cam-drin Domestig. Rydym wedi agor cyfres dystiolaeth o bell er mwyn caniatáu i ddioddefwyr neu dystion roi tystiolaeth i ffwrdd o'r llys. Rydym wedi darparu Ymgyrch 'Snip it in the Bud', yn cefnogi siopau trin gwallt a barbwyr i nodi arwyddion o bryder a sut i gyfeirio at wasanaethau cam-drin domestig.
- **Mannau hamdden, gwyrdd ac agored** – Mae'r pandemig wedi amlygu pwysigrwydd manau agored a gwyrdd ar gyfer llesiant. Rydym yn gweithio'n galed i ddiogelu a gwella ein hamgylchedd, gan gynnwys dynodi Parc

Bedford a Choed Frog Pond fel gwarchodfeydd natur, cynlluniau i wella cyfleusterau chwarae plant, (gan gynnwys cynyddu cyfleusterau chwarae hygyrch) a gwella rhwydwaith natur Cwm Taf. Rydym hefyd yn gwneud adolygiad o'n tri pharc mawr. Mae pwysigrwydd trosglwyddiadau asedau cymunedol yn cynyddu ac rydym wedi trosglwyddo 11 ased yn 2021-22 (uwchben y targed). Ychwanegwyd cyllid allanol i gyllid trosglwyddiadau asedau cymunedol Cyngor Bwrdeistref Sirol Pen-y-bont ar Ogwr i drawsnewid a buddsoddi i bafiliynau ym Mryncethin, Cae Gof, Pencoed a Rest Bay, adnewyddu Ardal Chwarae Llangrallo ac adnewyddu canolfannau cymunedol yn Bracla, Bryntirion a Gogledd Corneli.



Sicrwydd rheoleiddwyr

Cynhaliodd Arolygiaeth Gofal Cymru (AGC) wiriad sicrwydd yn 2021. Yn ystod 2021/22 rydym wedi bod yn bwrw ymlaen â'r camau a nodwyd yn yr adroddiad hwn. Er enghraifft, sefydlu grwpiau i gefnogi recriwtio a chadw'r gweithlu, darparu cymorth ymddygiad arbenigol i rieni a gofawyr plant anabl a lleihau'r rhestrau aros ar gyfer asesiadau therapi galwedigaethol.

Ym Mai 2022 gwnaeth AGC arolygu gwasanaethau plant. Tynnodd yr arolwg sylw at rai cryfderau, er enghraifft ein hadnabyddiaeth o bwysigrwydd sicrhau bod lleisiau plant yn cael

eu clywed, datblygiad ein gwasanaethau preswyl mewnol, perthynas gadarnhaol gyda phartneriaid a'n cynlluniau datblygu practis newydd. Dangosodd hefyd fod angen gwelliant sylweddol ar rai meysydd, er enghraifft materion gyda phrydlondeb dogfennau, argaeledd lleoliadau gofal maeth mewnol, a chysondeb ymarfer a phrydlondeb asesiadau. Mae AGC wedi ein cynghori, o ystyried maint y gwelliant sydd ei angen bod ganddyn nhw 'bryderon difrifol' am Wasanaethau Plant. Rydym wedi datblygu cynllun gweithredu i fynd i'r afael â'r problemau a byddwn yn adrodd ein cynnydd i AGC. Byddant yn monitro ein perfformiad yn agos.



Gweithgareddau ymgysylltu ac ymgynghori

Ymgynghoriad	Dyddiadau	Effaith
Rhwydwaith gofalwyr BING	Ar waith	Rydym wedi gweithio gyda BAVO a sefydliadau eraill i ddeall a chefnogi gofalwyr yn well, a hynny drwy grŵp rhwydwaith cyfeillgar i ofalwyr newydd. Canlyniad hyn yw ystod eang o weithgareddau, cyfleoedd a chefnogaeth newydd i ofalwyr gan lawer o wahanol sefydliadau sy'n gweithio ar draws y Fwrdeistref.
Grant Cyfleusterau i Anabl ymgynghori â darparwyr cyflenwi yn y dyfodol	Rhagfyr 2021 – Ionawr 2022	Mae adborth yn ein helpu i ddatblygu fframwaith contractwr ar gyfer y model Grant Cyfleusterau i Anabl newydd, mewnol. Bydd hyn yn ein helpu i ddarparu annibyniaeth tymor hwy yn gyflymach i ansawdd uwch ar gyfer pobl yn eu cartrefi eu hunain.
Cyd-gynhyrchiad – anableddau dysgu	Ar waith	Mae cyd-gynhyrchiad yn rhan bwysig o'n cynllun datblygu anabledd dysgu. Yn ddiweddar comisiynwyd gwasanaeth byw â chymorth newydd mewn mod cyd-gynhyrchu a gefnogir gan sefydliad o'r 3ydd sector.
Cymorth gartref	Ar waith	Mae holiaduron yn cael eu defnyddio i asesu'r gwasanaeth mae pobl yn ei dderbyn (gofal tymor byr a thymor hir). Ymdrinnir â materion y mae'r bobl yn eu codi yn unigol. Mae gwybodaeth a gawn yn cael ei defnyddio i ddylanwadu ar ein modelau gwasanaeth hefyd.
Ymgynghoriad ac ymgysylltu i ddatblygu ein strategaeth ddigartrefedd	Hydref – Rhagfyr 2021	Buom yn ymgynghori â phartneriaid a defnyddwyr gwasanaethau i'n helpu i wneud y defnydd gorau o'n grantiau i gefnogi pobl ddigartref. Bydd ein dealltwriaeth o'u hanghenion yn llywio'r strategaeth / cynllun gweithredu newydd sy'n gweithio gyda phartneriaid.
Gwasanaeth dydd	Ar waith	Mae Pobl yn Gyntaf yn arwain rhaglen o ddigwyddiadau ymgynghori i'n helpu i ailgynllunio ein gwasanaethau a datblygu Cynllun Datblygu Gwasanaeth Anabledd Dysgu newydd.

Beth fyddwn ni'n ei wneud i wella?

- Mynd i'r afael â materion ein gweithlu mewn gwaith cymdeithasol plant a'r gweithlu gofal cartref, gan gynnwys datblygu opsiynau ar gyfer cyflogi staff sydd ddim yn gyrru.
- Gwella cysondeb ymarfer gwaith cymdeithasol ym maes gofal cymdeithasol plant, sy'n cefnogi canlyniadau gwell, yn caniatáu i deuluoedd aros gyda'i gilydd (lle bynnag y bo modd) a diogelu pobl rhag niwed.
- Gwella safon a chysondeb gwasanaethau gofal preswyl plant
- Gwella 'drws ffrynt' gwasanaethau plant ac oedolion
- Gwella'r ffordd rydym yn gwrando ar leisiau pobl a gweithredu arnynt
- Gweithio ar osgoi derbyn a rhyddhau gwasanaethau gyda'r GIG
- Mynd i'r afael â bylchau mewn gwasanaethau gofal cymdeithasol e.e. ar ofal yn y cartref i oedolion, datblygiad gofal ychwanegol newydd a blaenoriaethau datblygu preswyl cyflawn ar gyfer plant
- Darparu cefnogaeth well i ofalwyr sy'n oedolion a gofalwyr ifanc
- Gwneud cynnydd pellach ar ddiwygio ADY a mynd i'r afael â phwysau ariannol mewn addysg ADY
- Parhau â'r rhaglen adferiad gwasanaethau hamdden a diwylliannol
- Datblygu cynllun gweithredu chwarae a bwrw ymlaen â'r asesiad digonolrwydd chwarae
- Gwella lles a chefnogaeth ataliol ym mhob rhan o'r Sir
- Datblygu cynaliadwyedd ariannol hirdymor a buddsoddiad wedi'i dargedu o gyllid anghylchol
- Gwella'r wybodaeth i Gynghorwyr am safon a pherfformiad y gwasanaeth
- Cwblhau a gweithredu ar adolygiad strategol parciau mawr
- Mwy o fuddsoddiad mewn meysydd chwarae plant
- Ymgynghori ac ymgysylltu ar strategaeth ddigartrefedd
- Gweithio gyda Llywodraeth Cymru ac awdurdodau eraill ar ein dull o gartrefu ffoaduriaid (gan gynnwys ffoaduriaid o Wcráin)
- Gweithio gyda'r bwrdd partneriaeth ar y cyd i ddeall anghenion a barn carcharorion yng Ngharchar y Parc yn well

Blaenoriaeth

3

Defnydd callach o adnoddau



Rydym am wneud y defnydd gorau posibl o arian cyhoeddus. Rydym am wneud defnydd callach o'n hadnoddau wrth leihau gostyngiadau mewn gwasanaethau.

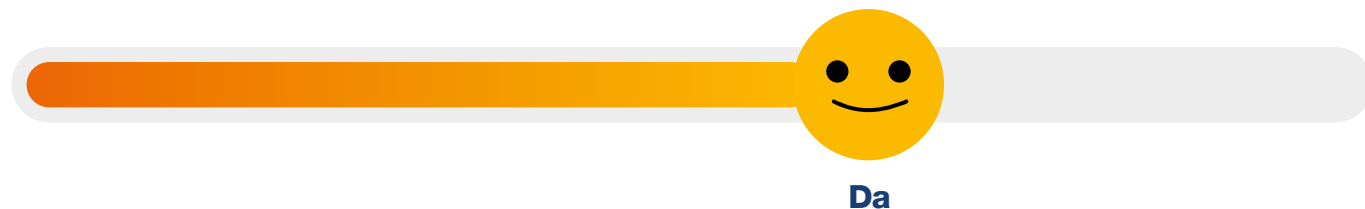
Dros y cyfnod o 2018-19 i 2022-23, mae disgwyl i'r Cyngor gyflwyno gostyngiadau o dros £20.5 miliwn. Wrth i lymder barhau, mae'n mynd yn anoddach bob blwyddyn i wneud toriadau pellach.

Ein prif ffyrdd o gyflawni'r amcan hwn yw:

- **Trawsnewid ein hystâd** – Defnyddio ein tir a'n hadeiladau i wella darparu gwasanaethau, lleihau costau rhedeg, lleihau ein heffaith ar yr amgylchedd a chwrrd ag anghenion defnyddwyr gwasanaethau.
- **Newid corfforaethol** – Croesawu arloesedd a thechnoleg, datblygu sgiliau a dulliau staff a ffyrdd newydd o weithio.
- **Cynaliadwyedd amgylcheddol** – Gwarchod a diogelu'r amgylchedd drwy leihau ôl troed carbon y Cyngor, edrych ar leihau gwastraff, ail-ddefnyddio ac ailgylchu a hyrwyddo ymwybyddiaeth amgylcheddol yn ein cymunedau.



Beth yw ein barn ni? Gwell defnydd o adnoddau



- **Gostyngiadau yn y gyllideb** – Roedd y gyllideb ar gyfer 2021-22 yn cynnwys cynigion am doriadau o £1.76 miliwn, ond ni chyflawnwyd y targed hwnnw. Mae hyn yn rhannol oherwydd na chafodd y ganolfan ailgylchu gymunedol ei symud i'r Pîl. Mae'r prif bwysau ariannol yng Ngwasanaethau Cymdeithasol a Lles, Digartrefedd, Gwastraff a Chludiant o'r Cartref i'r Ysgol. Mae'r gwasanaethau cymdeithasol yn elwa o fuddsoddiadau grant tymor byr sylweddol. Mae'r buddsoddiadau hyn yn ddefnyddiol ond nid yw'n mynd i'r afael â chynaliadwyedd gofal cymdeithasol yn y tymor hwy.
- **Ystâd** – Rydym yn edrych ar sut bydd ein hadeiladau yn cael eu gwella / eu hailfodelu drwy Fodel Cyflawni Gwasanaethau i'r Dyfodol. Bydd trawsnewid digidol yn ein helpu i ddod o hyd i ffyrdd o ailfodelu, lleihau neu ddefnyddio ein gofodau swyddfa mewn ffordd sy'n cael ei alluogi'n ddigidol ddoethach. Roedd ein derbyniadau cyfalaf yn is na'r targed oherwydd dau brosiect gohiriedig, ac rydym yn disgwyl iddyn nhw fynd yn eu blaen yn 22-23. Mae'r rhan fwyaf o'n hadeiladau bellach yn cydymffurfio â gofynion iechyd a diogelwch, ond ni chafodd ein targed ei gyrraedd.
- **Moderneiddio ysgolion** – Mae cynigion ar gyfer Ysgol Y Ferch O'r Sgêr ac Ysgol Gynradd Mynydd Cynffig yn cael eu gweithredu yn ogystal ag ysgol Saesneg newydd (i ddisodli Ysgolion Cynradd Afon Y Felin a Chorneli). Daeth ymgynghoriad i ben ar ehangu Ysgol Gymraeg Bro Ogwr. Dechreuwyd ar y gwaith adeiladu ar adeiladau gofal plant cyfrwng Gymraeg ym Metws a Chwm Ogwr.
- **Newid corfforaethol** – Datblygom gynllun ar gyfer gweithio gyda'n staff a'n hundebau llafur yn y dyfodol, gwella gweithgareddau lles staff, a gwnaethom barhau i weithio ar ein cynlluniau 'tyfu eich hun' i ddatblygu prentisiaid a graddedigion. Mae ein prosiect Darparu Gwasanaethau i'r Dyfodol wedi hen ddechrau. Mae gennym rai fframweithiau rhanbarthol newydd lle rydym yn caffael nwyddau a gwasanaethau ar y cyd ag awdurdodau eraill, er enghraifft deunyddiau priffyrdd a llogi peiriannau. Mae'r prosiect seilwaith WiFi newydd wedi'i gwblhau ar draws pob ysgol ym Mhen-y-bont ar Ogwr gan roi mynediad i ddysgwyr a staff, gyda chymorth ar ddefnyddio plattform Hwb i helpu dysgu.



- **Gwastraff** – mae ein cyfraddau ailgylchu wedi cynyddu eto i 72.9% (targed 68%). Roedd 76% o bobl yn graddio'r gwasanaethau gwastraff yn dda iawn neu'n weddol dda. Mae gwaith ar y ganolfan ailgylchu gymunedol newydd wedi'i gwblhau er nad yw'r safle wedi agor eto. Mae siop ailddefnyddio wedi agor yng Nghanolfan Ailgylchu Cymunedol Maesteg. Rydym bellach yn ailgylchu 40% o sbwriel y strydoedd. Mae ymgyrchoedd cyhoeddus yn parhau o amgylch ailgylchu gwastraff bwyd, atgoffa pobl am beth i'w roi mewn cynwysyddion ailgylchu, Gwasanaeth Casglu Cynnyrch Hylendid Amsugol a gwastraff gardd. Mae negeseuon gwrthbaeddu cŵn, a negeseuon yngŷn â pholisi gorfodi'r adrannau wedi cael eu hyrwyddo hefyd.

- **Cynaliadwyedd** – Rydym wedi cofrestru cynllun carbon sero-net Llywodraeth Cymru ar gyfer y sector gyhoeddus. Rydym wedi bod yn datblygu cynllun sero net newydd – Pen-y-bont ar Ogwr 2030 - a fydd yn cyflymu gostyngiad yn ein hallyriadau. Ni yw'r cyngor cyntaf yng Nghymru i ddefnyddio Protocol Adrodd Nwyon Tŷ Gwydr newydd Llywodraeth Cymru. Rydym wedi rhoi'r rhaglen Ref-fit gwerth £1.3m ar waith yn llwyddiannus ar 19 o adeiladau ysgol. Mae gwerth £3m o lwybrau Teithio Llesol hefyd wedi'u rhoi ar waith yn 2021. Rydym wedi buddsoddi £1.3 miliwn i osod technolegau sy'n arbed ynni a chostau er mwyn lleihau ein defnydd ynni ac allyriadau CO2. Rydym wedi gosod llinell sylfaen ar gyfer y defnydd o nwy a thrydan ac allyriadau CO2 ein hadeiladau. Rydym wedi gwneud adolygiad o gamau gweithredu a gwario ar fioamrywiaeth.



Sicrwydd rheoleiddwyr

Yng Nghyfansoddiad Blynyddol Archwilio Cymru ar gyfer 2021, cafodd crynodeb o gynaliadwyedd ariannol y cyngor ei gynnwys. Dywedodd, 'Yn ystod 2020-21, buom yn archwilio cynaliadwyedd ariannol pob cyngor yng Nghymru. Yng Nghyngor Bwrdeistref Sirol Pen-y-bont ar Ogwr, daethom i'r casgliad ym mis Awst 2021 fod y Cyngor wedi cynnal sefyllfa ariannol gref yn ystod y pandemig ac wedi cryfhau ei Strategaeth Ariannol Tymor Canolig'.

Yn adroddiad rheoli asedau strategol Llamu Ymlaen Archwilio Cymru, y canfyddiad allweddol oedd, 'Gwnaeth y Cyngor gynnydd cadarnhaol wrth gyflawni ei strategaeth rheoli asedau blaenorol ac mae angen iddo nawr sicrhau bod ei gynllunio strategol ar gyfer asedau yn cael ei

lunio'n llawn gan y datblygiad cynaliadwy. Fodd bynnag, mae heriau'r gweithlu yn effeithio ar ei allu i gynllunio'n fwy strategol ac yn feirniadol, er mwyn sicrhau bod ei adeiladau'n cwrdd â gofynion diogelwch statudol'.

Yn Adroddiad cynllunio'r Gweithlu Llamu Ymlaen Archwilio Cymru, y canfyddiad allweddol oedd, 'Mae'r Cyngor yn cymryd camau i ymateb i'w faterion gweithlu sylweddol, ond mae angen iddo ddatblygu cynllun gweithlu corfforaethol a luniwyd gan yr egwyddor datblygu gynaliadwy, i fynd i'r afael â'r heriau hyn a chryfhau ei gadernid'.

Bydd cynlluniau gwella yn cael eu datblygu i fynd i'r afael â'r meysydd i'w gwella yn y ddau adroddiad hyn.

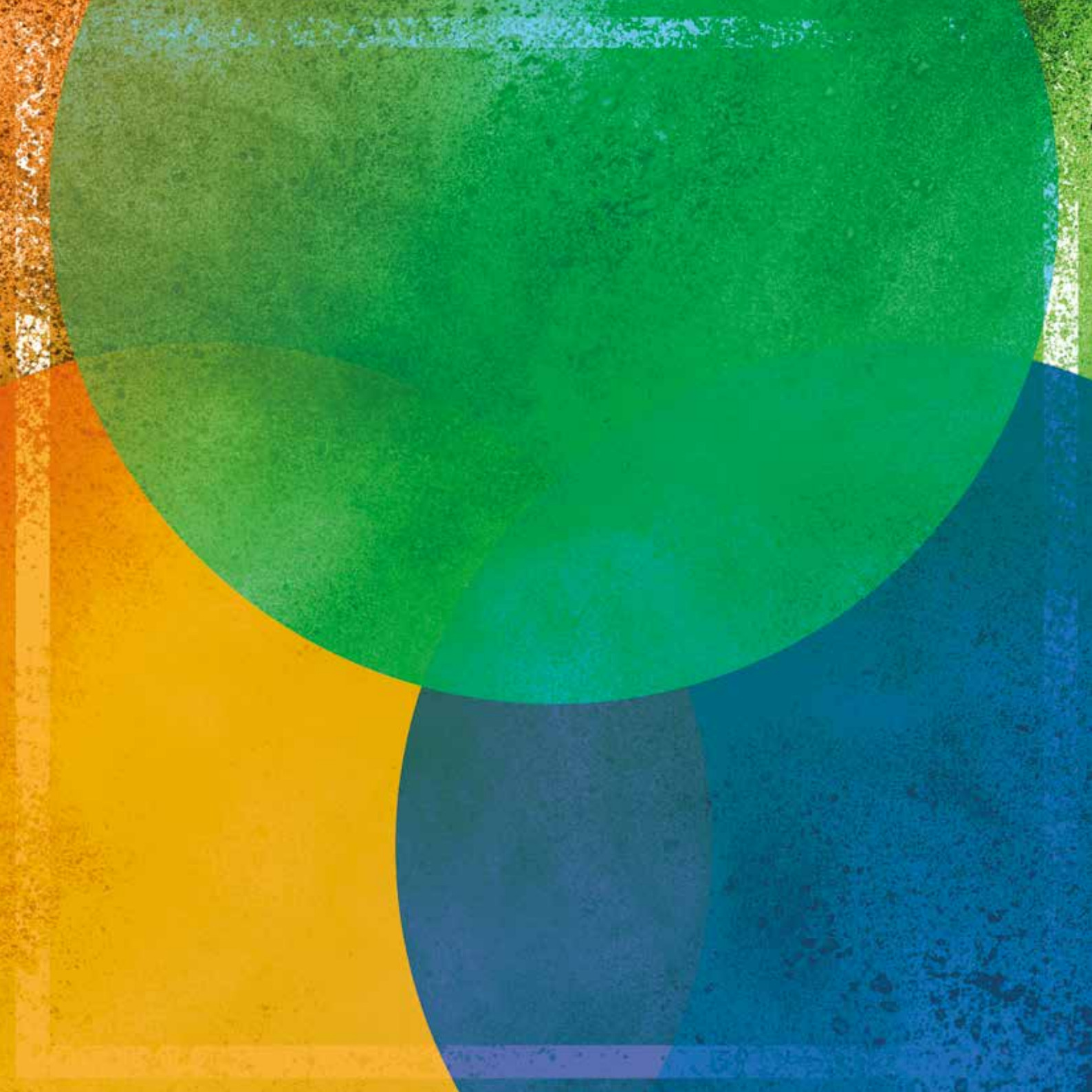


Gweithgareddau ymgysylltu ac ymgynghori

Ymgynghoriad	Dyddiadau	Effaith
Ymgynghoriad blynyddol ar y gyllideb	20/9/21 – 14/11/21	Paratowyd adroddiad manwl ar ganfyddiadau'r ymgynghoriad blynyddol ar y gyllideb a gafodd ei gyflwyno i'r Cabinet Rhagfyr 2021 ac mae wedi bwydo i mewn i gynllunio corfforaethol a chynllunio ariannol ar gyfer y flwyddyn i ddod.
Newid i Ysgol Gynradd Mynydd Cynffig	23/11/21 – 12/1/22	I raddau helaeth roedd ymatebion gan rieni, disgybl, staff a llywodraethwyr yn gadarnhaol iawn. Mae ymatebion eraill (rhandiroedd ac ATC) wedi'u hystyried ar wahân. Cymeradwyodd y Cabinet fwrw ymlaen â'r cynnig. Agor ysgol newydd 2025.
Newidiadau i Ysgol Gymraeg Bro Ogwr	7/2/22 – 21/3/22	Mae ymatebion i'r ymgynghoriad yn cael eu hystyried yn 2022-23 gyda chanlyniad yr adroddiad ymgynghori ym mis Mehefin ac adroddiad pellach ar y broses gyflawn ym mis Medi.
Arolwg Staff	21/6/22 – 30/07/22	Roedd adroddiad adborth manwl yn barod i ddangos canfyddiadau'r arolwg a datblygyd cynllun gweithredu mewnol i weithredu ar feysydd i'w gwella.

Beth fyddwn ni'n ei wneud i wella?

- Datblygu ein cyllideb, cynllun arbedion a Strategaeth Ariannol Tymor Canolig ar gyfer y flwyddyn i ddod.
- Datblygu cynllun gwella ar gyfer ein meysydd gwella yn adroddiadau Archwilio Cymru - ynghylch cynllunio'r gweithlu a rheoli asedau
- Parhau i ddatblygu ein dull o ddarparu Gwasanaethau yn y Dyfodol
- Datblygu opsiynau ar gyfer ein gwasanaeth gwastraff yn y tymor canolig hyd at 2026 a'r tymor hwy
- Gorffen y prosesau statudol ar gyfer cynigion Ysgol Gymraeg Bro Ogwr ac Ysgol Heronsbridge. Datblygu opsiynau ar gyfer cyflawni yn ystod bandiau'r Rhaglen Moderneiddio Ysgolion yn y dyfodol.
- Datblygu cynllun bioamrywiaeth newydd
- Agor y cyfleuster ailgylchu cymunedol newydd yn y Pîl a gwireddu'r arbedion mae hyn yn eu creu
- Gwella cyfran ein hadeiladau sy'n bodloni'r safonau gofynnol ar gyfer iechyd a diogelwch
- Ymgynghori ar ein strategaeth a'n cynllun gweithredu sero-net ar waith, Pen-y-bont ar Ogwr 2030.



4. Sut mae'r cyngor yn defnyddio ei adnoddau?

Rydym bob amser wedi gorfod adrodd pa mor dda rydyn ni'n defnyddio ein hadnoddau. Er enghraifft, rhaid i ni ddweud wrth Archwilio Cymru am ein gwariant, ein gweithlu a'n hadeiladau. Tan yn ddiweddar, nid oedd gennym ni broses gyffredin ar gyfer adolygu sut rydyn ni'n rheoli ein holl adnoddau gwahanol. Eleni, er mwyn ein helpu i farnu ein defnydd o adnoddau ac ysgrifennu'r adroddiad hwn, rydym wedi datblygu proses newydd.

Gynhaliom weithdai gyda staff o bob cwr o'r cyngor i edrych ar:

- gyllid,
- caffael,
- cynllunio corfforaethol,
- rheoli perfformiad,
- rheoli risg,
- cynllunio'r gweithlu, a
- rheoli asedau.

I ddod at ein dyfarniadau, defnyddiwyd:

- dangosyddion perfformiad e.e. lefelau swyddi gwag staff a chynnal a chadw adeiladau,
- tystiolaeth ar gyflawni ein prosiectau a'n cynlluniau gwella,
- adborth gan gwsmeriaid, staff ac undebau llafur, a
- barn ein rheoleiddwyr e.e. Adroddiad Archwilio Cymru ar gynllunio'r gweithlu

Gofynnem gwestiynau i'n gilydd yn seiliedig ar ddeddf llesiant cenedlaethau'r dyfodol, gan gynnwys:

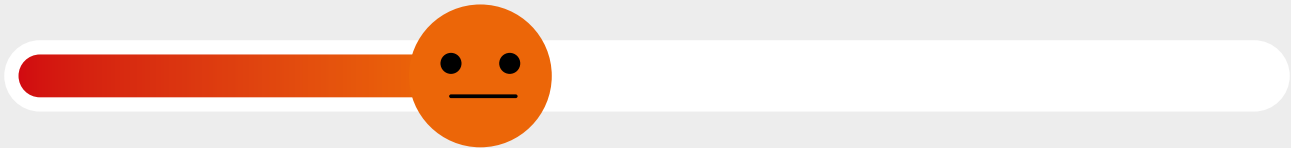
- Ydyn ni'n canolbwyntio ar atal, nid dim ond unioni pethau pan fyddant yn mynd o'i le?
- Ydyn ni'n gwneud cynlluniau tymor hir cryf?
- Ydyn ni'n rhannu syniadau, cynlluniau ac adnoddau gyda sefydliadau partner?
- Ydyn ni'n gwneud cysylltiadau ac yn gwneud pethau'n gyson ar draws y cyngor?
- Ydyn ni'n ymwneud â'r gymuned a chwsmeriaid mewn cynlluniau a phenderfyniadau allweddol?

Yn yr un modd â'r wybodaeth am berfformiad, cyflwynom ein canfyddiadau i gynghorwyr oedd yn craffu ar yr wybodaeth, ei gwirio ac yn gofyn cwestiynau. Defnyddiwyd yr un raddfa o ardderchog i anfoddfaol â'r un sy'n cael ei defnyddio ar gyfer dyfarniadau perfformiad. Gwnaed hyn ar gyfer y flwyddyn 2021-22 ym mis Gorffennaf 2022.



Beth yw ein dyfarniadau?

Defnyddio adnoddau



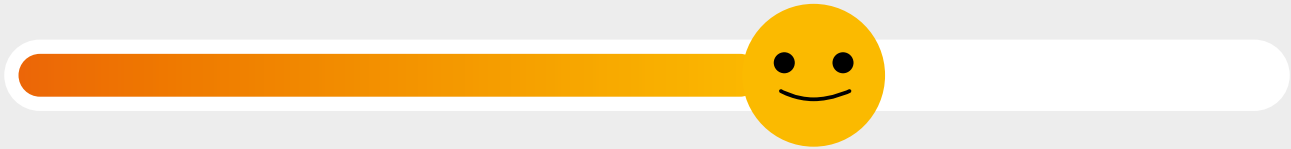
Digonol

Mae rheoli ein hadnoddau o ddydd i ddydd yn dda. Mae modelau gweithio clir a chytunwyd arnynt a pherthynas waith cryf rhwng timau corfforaethol a chyfarwyddiaethau.

Mae defnyddio adnoddau yn gyffredinol yn ddigonol. Er bod rheolaeth o ddydd i ddydd yn dda, nid yw ein cynllunio tymor hwy ar gyfer defnyddio ein hadnoddau mor gryf. Mae'r pandemig wedi cael effaith fawr ar ein gwaith arfaethedig. Nid yw rhai o'r modelau gweithio newydd yn gweithio'n llawn eto. Mae swyddi gwag a materion staffio yn y timau corfforaethol, a'r rheolwyr sy'n gweithio ochr yn ochr â nhw. Mewn rhai meysydd, mae angen i ni wella ymgysylltu a herio aelodau. Mae angen i ni sicrhau bod gennym systemau TG modern, cyd gysylltiedig sy'n helpu gyda gwneud penderfyniadau. Mae rhai cyfarwyddiaethau yn well nag eraill yn y ffordd maen nhw'n ymgysylltu ac yn gweithio gyda thimau corfforaethol.

Mae ein barn gyffredinol yn edrych ar ddefnyddio adnoddau o bob math. Mae gennym farn benodol ar gyfer pob math o adnoddau, i'n helpu gyda'n cynllunio gwella hefyd.

Cyllid



Da

Mae rheolaeth ariannol yn dda. Rydyn ni'n llwyddo i gydbwysu ein cyllideb bob blwyddyn a chadw o fewn y gyllideb yn ystod y flwyddyn. Mae adborth gan ein rheoleiddwyr yn gadarnhaol. Mae gennym sefyllfa ariannol iach, ac yn ymateb yn gyflym i bwysau newydd, trwy reoli cyllidebau a chronfeydd wrth gefn yn effeithiol a her aelodau. Mae cyllid ysgolion a gwasanaethau cymdeithasol wedi cael eu diogelu yn y blynyddoedd diwethaf. O ganlyniad, mae cyllideb cyfarwyddiaeth cymunedau wedi'i hymestyn.

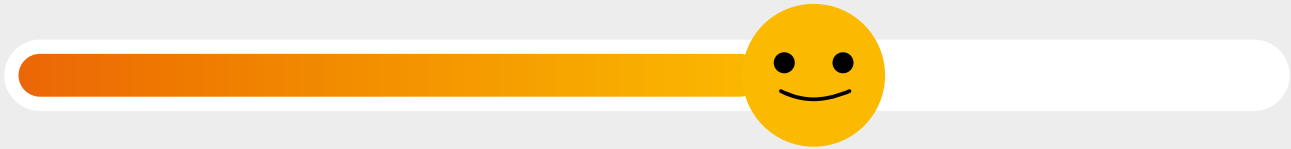
Cynllunio corfforaethol



Da

Mae cynllunio corfforaethol yn dda. Mae gennym broses glir ar gyfer datblygu'r cynllun ac mae uwch reolwyr a gwleidyddion yn cymryd rhan. Mae'r cynllun corfforaethol yn canolbwyntio ar y tymor hir. Buom yn ymgynghori'n eang ar y cynllun corfforaethol olaf sy'n fyr ac yn hygyrch. Bydd un newydd yn cael ei ddatblygu eleni i'w gymeradwyo ym mis Mawrth 2023.

Rheoli risg



Da

Mae rheoli risg yn dda. Gwnaed gwelliannau mawr i'r ffordd rydym yn adnabod ac yn rheoli risgiau. Mae gennym Bolisi Rheoli Risg Corfforaethol newydd ac mae adroddiadau'n syml ac yn hygyrch. Mae materion a godwyd mewn archwiliadau mewnol blaenorol i gyd wedi cael sylw.

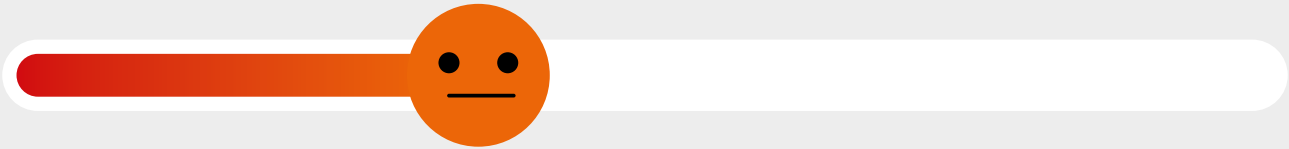
Caffael



Digonol

Mae comisiynu a chaffael yn ddigonol. Mae caffael yn dda. Mae gwelliannau mawr wedi eu gwneud i'r ffordd rydyn ni'n caffael nwyddau, gwasanaethau a gwaith. Mae gennym Strategaeth Gaffael sy'n Gymdeithasol Gyfrifol, cynllun cyflawni a Rheolau Gweithdrefn Contractau newydd. Mae angen dull gwell a mwy cyson o gomisiynu ar draws cyfarwyddiaethau.

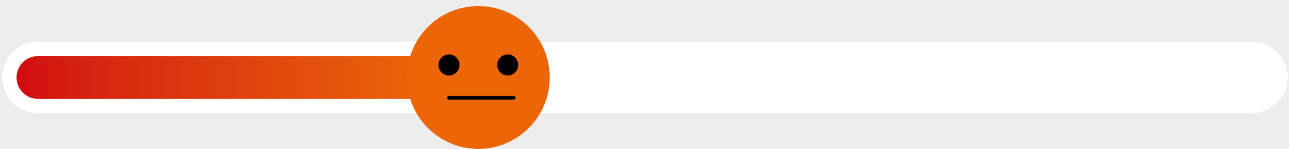
Rheoli perfformiad



Digonol

Mae rheoli perfformiad yn ddigonol. Mae prosesau hirsefydlog ar gyfer rheoli sut rydym yn perfformio yn erbyn ein Cynllun Corfforaethol. Mae'r tîm perfformiad corfforaethol a phobl mewn cyfarwyddiaethau yn gweithio'n dda gyda'i gilydd. Mae gennym berthynas gadarnhaol â'n rheoleiddwyr. Ond nid yw perfformiad y tu allan i'r cynllun corfforaethol yn cael ei ddeall cystal ac nid yw'n cael ei reoli'n gyson. Mae swyddi gwag a materion staffio yn y tîm perfformio. Mae angen i ni ddatblygu gwell her o berfformiad gyda chraffu cryfach a meincnodi gwell gyda chynghorau eraill.

Cynllunio'r gweithlu



Digonol

Mae cynllunio'r gweithlu yn ddigonol. Mae rheoli'r gweithlu yn dda ond mae angen mwy o gapasiti ymhlith rheolwyr ac yn y tîm Adnoddau Dynol. Mae angen i ni ganolbwyntio ar gynllunio'r gweithlu strategol i asesu anghenion y gweithlu yn y tymor hwy, gan gynnwys tâl, telerau ac amodau.

Rheoli Asedau



Digonol

Mae rheoli asedau yn ddigonol. Mae gennym egwyddorion clir, set gref o bolisiau a gweithdrefnau ac ymgysylltu â chyfarwyddiaeth dda. Ond mae angen i ni fynd i'r afael â'r gweithlu a'r heriau ariannol sy'n ein hatal rhag cynllunio'n fwy strategol ac arwain at ddull adweithiol.

Beth fyddwn ni'n ei wneud i wella?

Bydd manylder llawn am welliannau a gynlluniwyd yn cael eu cynnwys yn ein cynllun gwella yn ddiweddarach yn y flwyddyn. Rhai o'r prif welliannau y byddwn yn eu gwneud yn ein rheolaeth o adnoddau yw:

- Sefydlu grŵp comisiynu corfforaethol i ddatblygu dull cryf a chyson o gomisiynu ledled y cyngor a rhannu arferion da
- Cyflwyno hyfforddiant caffael i wella dealltwriaeth rhanddeiliaid o'r strategaeth newydd, y cynllun cyflenwi a rheolau caffael
- Gwella'r ffordd yr ydym yn rheoli perfformiad nad yw'n rhan o'r cynllun corfforaethol
- Gwella craffu ar berfformiad gan gynghorwyr
- Ystyried systemau TG newydd ar gyfer rheoli perfformiad a rheoli asedau
- Datblygu cynllunio gweithlu strategol ar draws y cyngor sy'n edrych ar anghenion gweithlu hirdymor gydag ystyriaeth ehangach o gyflogau, telerau ac amodau.
- Adolygu ein strwythur rheoli, bylchau a swyddi gwag
- Sefydlu cynllun corfforaethol newydd ar gyfer 2023-2027
- Cwblhau a chyhoeddi cynllun rheoli asedau newydd, gan ganolbwyntio ar gynaliadwyedd
- Mynd i'r afael â'r ôl-groniad cynnal a chadw a pherfformiad cydymffurfio adeiladau statudol.

5. Pa mor dda yw llywodraethu'r cyngor?

Mae sefydliadau sydd â llywodraethu da yn defnyddio prosesau gwneud penderfyniadau clir ac yn cyfathrebu'n agored am yr hyn maen nhw'n ei wneud. Maen nhw'n gweithio'n dda gyda'u rhanddeiliaid, yn rheoli'r risgiau maen nhw'n eu hwynebu, ac yn cymryd cyfrifoldeb am eu hasedau.

Rydym bob amser wedi gorfod adrodd am ein llywodraethu, i Archwilio Cymru. Mae proses glir ar gyfer datblygu 'Datganiad Llywodraethu Blynyddol' sydd wedi bodoli ers blynyddoedd lawer. Eleni, er mwyn ein helpu i farnu ein llywodraethu ac ysgrifennu'r adroddiad hwn, rydym wedi ychwanegu mwy o feddwl am ein hymgyngoriad, ein hymgysylltiad a'n cyfranogiad. Gwnaethom hyn drwy gynnal gweithdy gyda staff o bob rhan o'r cyngor:

I ddod at ein dyfarniadau, defnyddiwyd:

- dangosyddion perfformiad e.e. ar gyfarfodydd aelodau,
- tystiolaeth ar gyflawni ein cynlluniau gwella,
- adborth gan aelodau, staff ac undebau llafur, a
- barn ein rheoleiddwyr a'n archwilwyr.

Gwnaethom ofyn llawer o gwestiynau i'n gilydd yn seiliedig ar rai o'r ffactorau pwysig yn neddf llesiant cenedlaethau'r dyfodol, gan gynnwys:

- Ydyn ni'n canolbwyntio ar atal, nid dim ond unioni pethau pan fyddant yn mynd o'i le?
- Ydyn ni'n gwneud cynlluniau tymor hir cryf?
- Ydyn ni'n defnyddio llywodraethu da ar gyfer ein trefniadau partneriaeth?
- Ydyn ni'n gwneud cysylltiadau ac yn gwneud pethau'n gyson ar draws y cyngor?
- Ydyn ni'n ymwneud â'r gymuned a'n cwsmeriaid mewn cynlluniau a phenderfyniadau allweddol?

Yn yr un modd â'r wybodaeth am berfformiad ac adnoddau, cyflwynom ein canfyddiadau i gynghorwyr oedd yn craffu ar yr wybodaeth, ei gwirio ac yn gofyn cwestiynau. Defnyddiwyd yr un raddfa o ardderchog i anfodhaol â'r un sy'n cael ei defnyddio ar gyfer dyfarniadau perfformiad ac adnoddau. Gwnaed hyn ar gyfer y flwyddyn 2021-22 ym mis Medi 2022.



Beth yw ein barn ni?

Llywodraethu



Da

Mae sefydliadau sydd â llywodraethu da yn defnyddio prosesau gwneud penderfyniadau clir ac yn cyfathrebu'n agored am yr hyn maen nhw'n ei wneud. Maen nhw'n gweithio'n dda gyda'u rhanddeiliaid, yn rheoli'r risgiau maen nhw'n eu hwynebu, ac yn cymryd cyfrifoldeb am eu hasedau.

Gwneud penderfyniadau

Mae ein trefniadau llywodraethu yn dda, ac wedi gweithio'n dda, gan gynnwys yn ystod y pandemig. Mae ein [Fframwaith Llywodraethu](#), [Cod Llywodraethu Corfforaethol](#) a [Chyfansoddiad](#) yn esbonio sut rydym yn gweithio, sut rydyn ni'n atebol a sut mae penderfyniadau'n cael eu gwneud. Drwy'r dogfennau hyn (ynghyd â Chod Ymddygiad, Pwyllgor Safonau'r Aelod a rôl Archwilio Fewnol) mae'r Cyngor yn gweithredu gyda chywirdeb, gwerthoedd moesegol ac o fewn ei bwerau cyfreithiol.

Gaiff ein trefniadau llywodraethu eu hadolygu bob blwyddyn i ddiweddarau'r Datganiad Llywodraethu

Blynyddol. Caiff ei ystyried a'i gymeradwyo gan y Pwyllgor Llywodraethu ac Archwilio. Nodwyd materion mawr yng Nghyfarfod Cyffredinol Blynyddol 2020-21 y Cyngor, felly yn ystod y flwyddyn ddiwethaf rydym wedi gwneud gwelliannau gan gynnwys:

- Hawlio arian gan Lywodraeth Cymru drwy'r gronfa caledi i sicrhau bod ein cyllid yn gynaliadwy
- Gwneud adolygiad o'n rheolau gweithdrefnau ariannol a'r cod llywodraethu corfforaethol a'u gwella, a
- Chynnal hyfforddiant i staff er mwyn helpu i amddiffyn y cyngor rhag y risg gynyddol o dwyll seibr.

Rydym wedi gwneud newidiadau ychwanegol i'n llywodraethu o ganlyniad i'r pandemig, yr etholiadau lleol a newidiadau i ddeddfwriaeth gan gynnwys y Ddeddf Llywodraeth Leol newydd:

- Gwneud newidiadau mawr i'r Pwyllgor Llywodraethu ac Archwilio, gan gynnwys diweddarau eu cylch gorchwyl a recriwtio pedwar aelod lleyg newydd i'r Pwyllgor gydag un o'r aelodau lleyg hyn bellach yn cadeirio'r Pwyllgor.
- Datblygu Model Cyflenwi Gwasanaethau i'r Dyfodol sy'n dangos cynlluniau ar gyfer gweithio hybrid sy'n cefnogi agenda'r Cyngor yn 2030 a'n nod o fod yn Gyngor Digidol erbyn 2023. Cyflwynwyd hwn i'r Cabinet ym mis Medi 2021.
- Datblygu perthynas newydd gydag aelodau, gan gynnwys rhedeg rhaglen hyfforddi sylweddol ar gyfer aelodau newydd sy'n cynnwys gwybodaeth am ddefnydd o berfformiad, adnoddau, llywodraethu a chyflwyniad i hunanasesiad.
- Cynnal cyfarfodydd y Cyngor, y Cabinet a'r Pwyllgor yn rhithiol, eu cofnodi a'u hachub ar wefan y Cyngor er mwyn i'r cyhoedd gael mynediad iddo, er mwyn gwneud penderfyniadau'n fwy tryloyw.
- Gwneud paratodau i gefnogi'r trefniadau llywodraethu ar gyfer Cyd-bwyllgor Corfforaethol De Ddwyrain Cymru.

Ymgynghori, ymgysylltu a chyfranogi

Mae ymgynghori â'n trigolion a'n busnesau lleol yn dda. Mae gan y tîm ymgynghori corfforaethol raglen o ymgynghoriadau a chyfarwyddiaethau cymorth yn y dyfodol i ymgynghori mewn ffordd amserol ac effeithiol. Mae gennym ystod o sianeli ymgynghori, mecanweithiau a grwpiau, ond gellid ehangu'r rhain. Mae ymgysylltu a chyfranogiad yn ddigonol.

Mae gweithgareddau ymgysylltu yn digwydd mewn cyfarwyddiaethau, rhai yn defnyddio arferion gorau'r diwydiant. Ond mae ymgysylltu yn fratiog ac nid yw'r tîm corfforaethol bob amser yn cymryd rhan nac yn hyddysg. Mae ymgysylltu fel arfer yn adweithiol yn hytrach nag yn rhagweithiol. Mae'r pandemig wedi cael effaith fawr ar ein gallu i ymgysylltu. Nid oes llawer o weithgaredd eto yn canolbwyntio ar ymddiriedaeth neu adeiladu perthynas rhwng y gymuned a Chyngor Bwrdeistref Sirol Pen-y-bont ar Ogwr ac mae angen i ni ddatblygu plattform ymgysylltu newydd.

Mae gennym drefniadau partneriaeth gymdeithasol gadarnhaol ac adeiladol. Rydym yn gweithio gydag Undebau Llafur cydnabyddedig, gyda threfniadau clir a rheolaidd ar gyfer ymgynghori ac ymgysylltu. Mae cynrychiolwyr yr Undebau Llafur lleol a rhanbarthol yn cwrdd â swyddogion Adnoddau Dynol yn fisol. Daw swyddogion eraill i mewn yn ôl yr angen, er enghraifft y Prif Weithredwr ar ddarparu gwasanaethau yn y dyfodol a Swyddog Adran 151 ar y gyllideb. Mae dau aelod o'r Cabinet yn mynychu bob dau fis fel y gall cynrychiolwyr yr Undebau Llafur siarad â nhw'n uniongyrchol. Mae cyfarfodydd ar wahân i ysgolion.

Mae cynrychiolwyr yr Undebau Llafur yn chwarae rhan bwysig wrth wneud penderfyniadau a newid sefydliadol. Maen nhw'n cyfrannu gwahanol syniadau a safbwyntiau ac yn cefnogi eu haelodau mewn cyfarfodydd sy'n canolbwyntio ar effeithiau'r gweithlu o unrhyw newidiadau. Mae pob adolygiad polisi Adnoddau Dynol yn cael ei wneud gydag ymgynghoriad llawn gydag Undebau Llafur.

Yn ogystal â staff rheolaidd ac ymgysylltu ag undebau llafur, rydym yn cynnal arolwg staff blynyddol. Cafodd yr un diwethaf, yn haf 2021 dros 1000 o ymatebion. Roedd 51 o gwestiynau yn yr arolwg, a nifer ohonyn nhw'n ailadrodd arolygon blaenorol er mwyn i ni allu gweld sut rydyn ni'n gwneud dros amser. Mae'r boddhad cyffredinol gyda Chyngor Bwrdeistref Sirol Pen-y-bont ar Ogwr fel cyflogwr ar gynnydd, o 59% yn 2018, 66% yn 2020 a 73% yn 2021. Datblygwyd adroddiad adborth manwl, ac mae cynllun gweithredu mewnol ar waith i weithredu ar faterion yn sgil yr arolwg staff.

Mae ymgysylltu â rheoleiddwyr yn gryf ac yn systematig. Cynhelir cyfarfodydd rheolaidd rhwng rheoleiddwyr ac uwch-swyddogion y Cyngor i drafod gwaith rheoleiddwyr a chynlluniau gwella'r cyngor.

Beth fyddwn ni'n ei wneud i wella?

Bydd manylion llawn am welliannau a gynlluniwyd yn cael eu cynnwys yn ein cynllun gwella yn ddiweddarach yn y flwyddyn. Rhai o'r prif welliannau y byddwn yn eu gwneud yn ein llywodraethu yw:

- Gwaith gwella ar Siambr y Cyngor ac ystafelloedd Pwyllgor, felly gellir cynnal cyfarfodydd hybrid.
- Bydd cyfansoddiad newydd a chanllaw hawdd i'w ddarllen yn cael ei gyflwyno i'r Cyngor yn ddiweddarach eleni, er mwyn ein gwneud yn fwy cyson gyda chynghorau eraill ar draws Cymru.
- Datblygu rhaglen o hyfforddiant cabinet gyda Chymdeithas Llywodraeth Lleol Cymru
- Gweithredu ar y canfyddiadau yn arolwg staff 2021 a chynnal arolwg staff newydd ar ddiwedd 2022
- Datblygu cynllun ymgysylltu, cynnwys ac ymgynghori newydd i gefnogi'r cynllun corfforaethol newydd
- Datblygu llwyfan ymgysylltu newydd
- Monitro pwysau ariannol yn digwydd o ganlyniad i'r pandemig, gadael yr Undeb Ewropeaidd a'r gwrthdaro yn Wcráin, a
- Monitro'r heriau sy'n wynebu ein gwasanaethau (gan gynnwys gwasanaethau allanol) o ganlyniad i brisiau cynyddol, materion yn ymwneud â'r gadwyn gyflenwi a materion staffio



6. Ein Cyd-Gynllun Cydraddoldeb Strategol

Wrth ddatblygu'r amcanion cydraddoldeb, rydym wedi siarad â'n trigolion, ein rhanddeiliaid a'n gweithwyr a defnyddio gwybodaeth berthnasol, gan gynnwys adroddiadau Comisiwn Cydraddoldeb a Hawliau Dynol, adroddiadau Llywodraeth Cymru a strategaethau mewnol. Yn ogystal â hyn, rydym wedi:

- Datblygu Cynllun Cydraddoldeb Strategol 2020-24 a'r cynllun gweithredu cysylltiedig
- Adolygu ein Cynllun Cydraddoldeb Strategol a'n cynllun gweithredu blaenorol er mwyn gweld sut rydym ni wedi gwneud;
- Datblygu pecyn cymorth ymgynghori fel bod gennym ffordd fwy cyson ac effeithiol o ymgysylltu â'n cymunedau;
- Rhoi ystyriaeth bellach i bob un o'r naw nodwedd warchoddedig a gwmpesir gan dri phrif nod y ddyletswydd gyffredinol a'r gofyniad i ddileu gwahaniaethu, aflonyddu a champau gweithredu eraill a waherddir yn Neddf Cydraddoldeb 2010;
- Edrych ar ddulliau rhanbarthol o ddiwallu anghenion teuluoedd a phobl Sipsiwn a Theithwyr sydd wedi profi cam-drin domestig a throseddau casineb.

Sut ydyn ni'n adnabod a chasglu gwybodaeth berthnasol?

Rydym wedi ymrwymo i gasglu a defnyddio data i nodi lle mae rhai grwpiau nodweddol gwarchoddedig yn profi effaith anghymesur neu lle gallem ddarparu gwasanaethau mewn ffordd wahanol. Rydym yn casglu data ar gwsmeriaid a thrigolion drwy ein gweithgareddau ymgynghori ac ymgysylltu ac ar ein gweithwyr drwy ein systemau mewnol ein hunain. Byddwn yn casglu ac yn defnyddio'r data cydraddoldeb canlynol:

- Data proffil cyflogaeth ar gyfer yr holl nodweddion gwarchoddedig;
- Data defnyddwyr gwasanaeth fel ein bod yn deall nodweddion y bobl sy'n defnyddio ein gwasanaethau;
- Ymgeiswyr swydd ar gyfer yr holl nodweddion gwarchoddedig.

Caiff y data hwn ei gyhoeddi'n flynyddol fel rhan o broses adrodd flynyddol ein Cynllun Cydraddoldeb Strategol. Yn ogystal, byddwn yn cyhoeddi'n flynyddol:

- Cyflawnwyd yr Asesiadau Effaith Cydraddoldeb Llawn;
- Adolygiad cynllun gweithredu'r Cynllun Cydraddoldeb Strategol;
- Adroddiad blynyddol y Cynllun Cydraddoldeb Strategol.

Pa mor effeithiol yw trefniadau'r cyngor ar gyfer adnabod a chasglu gwybodaeth berthnasol?

Bob blwyddyn rydym yn ceisio gwella'r Data Monitro Cydraddoldeb sydd gennym ar gyfer gweithwyr. Rydym yn annog gweithwyr i ddiweddarau gwybodaeth drwy gyfathrebu / arfarniadau.

Beth mae ein trefniadau yn ei ddweud wrthym am gydraddoldeb mynediad i gyflogaeth, hyfforddiant a thâl?

Bob blwyddyn, rydym yn adrodd ein hadroddiad 'cydraddoldeb yn y gweithlu' i gynghorwyr. Mae hyn yn dweud wrthym am ein niferoedd o weithwyr sydd â nodweddion gwarchoddedig. Mae hefyd yn dweud wrthym am gyflogau, recriwtio a hyfforddi gweithwyr sydd â nodweddion gwarchoddedig. Mae hyn i gyd yn cael ei lunio a'i gynnwys yn y cynllun cydraddoldeb strategol. Mae'r meysydd i'w gwella wedi'u cynnwys yn y [Cynllun Gweithredu Cynllun Cydraddoldeb Strategol](#).



7. Adolygiad o'n proses hunan-asesu

Rydym wedi asesu ac adolygu ein proses wrth i ni fynd yn ein blaenau. Rydyn ni'n credu ein bod ni wedi dechrau'r broses yn rhy hwyr oedd yn golygu bod cynllunio a gweithredu yn frys.

Nid oeddem yn ddigon clir ar yr amserlenni a'r terfynau amser ar gyfer darparu gwybodaeth. Dangosodd rhan rheoli perfformiad yr asesiad y diffyg cysondeb yn y ffordd y mae cyfarwyddiaethau'n rheoli perfformiad y tu allan i'r cynllun corfforaethol. Gwelsom nad oedd gennym yr ystod o dystiolaeth yr oeddem yn ei disgwyl ar gyfer yr holl gyfarwyddiaethau. Nid yw gwybodaeth ymgysylltu a rheoleiddiwr yn cael eu casglu na'u trafod yn gyffredinol fel rhan o'n gwaith rheoli perfformiad rheolaidd.

Roedd y gweithdai defnyddio adnoddau yn ymarfer unigol, nad oedd yn cyd-fynd mewn gwirionedd â'r canllawiau. Dylai ystyriaeth o ddefnydd adnoddau gael ei gwreiddio'n well yn ein cynllunio busnes a rheoli perfformiad. Roedd cyfathrebu gyda chyfranogwyr ar ddefnyddio gweithdai adnoddau yn funud olaf a ddim yn fanwl iawn. Ychydig iawn o amser a gafodd pobl i baratoi eu meddyliau ar gyfer y gweithdai. Er bod cyfarfodydd wyneb yn wyneb wedi digwydd ar gyfer rhai o'r gweithdai, bu'n rhaid gwneud eraill yn rhithiol oherwydd cynnydd mawr mewn achosion Covid-19. Roedd y rhai a wnaed wyneb yn wyneb yn llawer mwy heriol a diddorol.

Oherwydd ataliadau amser, doedd dim digon o ymgysylltu, cyfathrebu na thrafod gydag aelodau a swyddogion o amgylch y cyngor - yn y broses nac yn yr adroddiad terfynol. Datblygodd y broses wrth i ni fynd drwyddi. Mae hyn yn dangos ein bod yn gadarnhaol, yn hyblyg ac yn addasadwy, ond mae hefyd yn golygu nad oedd aelodau ac uwch swyddogion bob amser yn ymwybodol o'r newid ymagwedd.

Roedd strwythur ac arddull y cynllun corfforaethol ac amcanion lles (yn ogystal â rhuthr ein hunan-asesiadau cyfarwyddiaeth) yn gwneud ysgrifennu adroddiad byr a hygyrch yn anodd. Ni wnaethom ystyried mewn unrhyw fanylder sut y byddem yn cyflwyno ein hunan-asesiad tan ddiwedd y broses. Efallai y byddem wedi gwneud pethau'n wahanol pe bydden ni wedi ystyried hyn yn gynharach.



Beth fyddwn ni'n ei wneud i wella?

- Gwnewch benderfyniadau clir a chynnar ar ein proses, ein prydlondeb a'n cyfrifoldebau ar gyfer ein hasesiad 2022-23 yn seiliedig ar ddysgu o flwyddyn 1 ac arfer gorau
- Gwella ein proses cynllunio busnes i fod yn fwy cynhwysfawr a chyson. Cynnwys cynllun corfforaethol a meysydd perfformio eraill.
- Cyfathrebu'n effeithiol ein proses rheoli perfformiad chwarterol, gofynion a phrydlondeb i reolwyr busnes a chyfarwyddiaethau
- Cynnwys rheoli'r gwahanol fathau o adnoddau yn ein proses reoli perfformiad 'busnes fel arfer'. Yn cynnwys ymgysylltu a thystiolaeth rheoleiddiwr hefyd.
- Datblygu hierarchaeth glir o adroddiadau a sicrhau bod pobl yn ei ddeall
- Datblygu strwythur ac arddull cynllun corfforaethol sy'n benthg ei hun yn well i gwblhau ein hunan-asesiad mewn blynyddoedd i ddod
- Alinio ein datganiad llywodraethu blynyddol a hunan-asesu
- Ymgysylltu ag ystod ehangach o staff ac aelodau yn y broses hunanasesu



Cyngor Bwrdeistref Sirol



BRIDGEND
County Borough Council