



# CYNGOR BWRDEISTREF SIROL PEN-Y-BONT AR OGWR

## COD LLYWODRAETHU CORFFORAETHOL

**CYNNWYS**

<b>Adran</b>		<b>Tudalen</b>
1	Cyflwyniad	3
2	Beth yw Llywodraethu Corfforaethol?	3
3	Pam mabwysiadu Cod Llywodraethu Corfforaethol?	3
4	Pam mae arnom angen Cod Llywodraethu Corfforaethol?	4
5	Egwyddorion Llywodraethu Corfforaethol fel y'u mabwysiadwyd ym Mhen-y-bont ar Ogwr	5
6	Egwyddorion Llywodraethu Corfforaethol a Deddf Llesiant Cenedlaethau'r Dyfodol (Cymru) 2015	6
7	Monitro ac Adolygu	30
8	Datganiad Llywodraethu Blynyddol	30
	Geirfa	32

## 1 Cyflwyniad

- 1.1 Mae'r Cyngor wedi ymrwymo i egwyddorion llywodraethu corfforaethol da ac mae'n cydnabod ei fod yn gyfrifol am sicrhau y caiff ei fusnes ei gynnal o fewn y gyfraith ac i safonau priodol, a bod arian cyhoeddus yn cael ei ddiogelu ac y rhoddir cyfrif priodol amdano, ac y caiff ei ddefnyddio'n ddarbodus, yn effeithlon ac yn effeithiol. Mae dyletswydd arno i wneud trefniadau priodol ar gyfer llywodraethu ei faterion, sicrhau gwelliant parhaus yn y ffordd y cyflawnir ei swyddogaethau a chael trefniadau cadarn yn eu lle ar gyfer rheoli risg. Mae datblygu, mabwysiadu a pharhau i weithredu a monitro Cod Llywodraethu Corfforaethol yn cadarnhau'r ymrwymiad hwn.
- 1.2 Mae a wnelo llywodraethu da â gwneud y pethau iawn, yn y ffordd iawn, ar gyfer y bobl iawn mewn ffordd amserol, gynhwysol, agored, onest ac atebol.
- 1.3 Mae'r Cod hwn yn disgrifio dealltwriaeth y Cyngor o lywodraethu corfforaethol, ac mae'n amlinellu'r fframwaith y mae wedi'i sefydlu i sicrhau bod y trefniadau hyn yn effeithiol. Mae'r Cod yn adlewyrchu ymrwymiad ar y cyd gan Aelodau ac uwch reolwyr i'r egwyddorion sydd ynddo. Mae hyn yn gymorth i sicrhau bod egwyddorion llywodraethu corfforaethol nid yn unig wedi eu sefydlu'n llawn a'u rhaeadrdd ledled yr Awdurdod, ond eu bod yn cael cefnogaeth y Cyngor, y Prif Weithredwr a'r Bwrdd Rheoli Corfforaethol.

## 2. Beth yw Llywodraethu Corfforaethol?

- 2.1 Mae gan y Cyngor rôl allweddol yn llywodraethu ac yn arwain ein cymuned. Mae llywodraeth leol effeithiol yn dibynnu ar hyder y cyhoedd yn yr Aelodau Etholedig a Swyddogion y Cyngor.
- 2.2 Mae llywodraethu corfforaethol yn ymadrodd a ddefnyddir i ddisgrifio sut mae sefydliadau yn gosod cyfeiriad ac yn rheoli'r hyn a wnânt. Mae systemau llywodraethu corfforaethol effeithiol yn rhoi hyder yn y gwasanaethau cyhoeddus. I awdurdodau lleol, mae hyn hefyd yn cynnwys y math o berthynas sydd rhwng y cyngor a'r cymunedau y mae'n eu gwasanaethu. Mae llywodraethu corfforaethol da yn ei gwneud yn ofynnol i awdurdodau lleol gyflawni eu gwasanaethau mewn ffordd sy'n dangos atebolrwydd, didwylledd a gonestrwydd.

## 3. Pam mabwysiadu Cod Llywodraethu Corfforaethol?

- 3.1 Mae mabwysiadu Cod Llywodraethu Corfforaethol yn ffordd arall y mae'r Cyngor yn dangos ei fod yn cydnabod y ffaith fod llywodraeth leol effeithiol yn dibynnu ar sefydlu a chynnal hyder pobl leol yn aelodau etholedig a swyddogion y Cyngor. Mae llywodraethu corfforaethol da yn sail i hygredd a hyder yn yr arweinyddiaeth ac mae'n gosod y sylfaen ar gyfer darparu holl wasanaethau'r Cyngor.
- 3.2 Mae mabwysiadu, monitro a chydymffurfio â Chod Llywodraethu Corfforaethol yn gymorth i wella cyfreithlondeb y Cyngor ac yn cydnabod yr ymddiriedaeth a osodwyd yn y Cyngor gan bobl leol.
- 3.3 Mae llywodraethu cryf, tryloyw ac ymatebol yn galluogi'r Cyngor i roi'r dinasyddion yn gyntaf drwy ddilyn ei nodau a'i flaenoriaethau'n effeithiol, a



thrw y eu hategu â mecanweithiau priodol ar gyfer rheoli perfformiad a risg. Er mwyn cynnal hyder dinasyddion, mae'n rhaid i'r mecanweithiau hyn nid yn unig fod yn gadarn, ond hefyd gael eu gweld i fod yn gadarn.

- 3.4 Mae llywodraethu corfforaethol yn cynnwys y fframwaith y mae'r Cyngor yn rheoli ei fusnes o'i fewn; mae hyn yn cynnwys cyfansoddiad y Cyngor a'r rheolau gweithdrefnol, y codau a'r protocolau amrywiol sydd ynddo. Mae hefyd yn cynnwys y systemau a'r prosesau, a'r diwylliant a'r gwerthoedd sy'n dylanwadu ar y modd y caiff gweithgareddau'r Cyngor eu cyfeirio a'u rheoli, a'r ffordd y mae'n atebol i'w ddinasyddion ac yn ymgysylltu â hwy. Mae'n galluogi'r Cyngor i fonitro sut mae ei amcanion strategol yn cael eu cyflawni ac ystyried a yw'r amcanion hynny wedi arwain at ddarparu gwasanaethau priodol, cost effeithiol.
- 3.5 Yn gyffredinol, mae mabwysiadu ac ymrwymo i'r Cod Llywodraethu Corfforaethol hwn yn rhoi sail i ymrwymiad y Cyngor cyfan i'r ffordd y mae'n bwriadu cyflawni ei rôl o arwain a chynrychioli'r gymuned, gan ddarparu cyfleoedd i bawb a sicrhau bod ffocws cryf ar y cwsmer yn sail i bopeth y mae'r Cyngor yn ei wneud.

#### **4. Pam mae arnom angen Cod Llywodraethu Corfforaethol?**

- 4.1 Mae llywodraethu corfforaethol yn bwysig oherwydd ei fod yn cynnal:

- Darparu gwasanaethau cyhoeddus o safon uchel

O fewn y DU, mae gwendidau llywodraethu weithiau wedi arwain at fethiannau sylweddol mewn gwasanaethau cyhoeddus. Ar y llaw arall, yn gyffredinol, mae gan sefydliadau sy'n gweithio'n dda drefniadau llywodraethu effeithiol.

- Codi ymddiriedaeth y cyhoedd

Mae ymddiriedaeth y cyhoedd yn cynyddu pan fyddant yn gweld bod ansawdd y gwasanaethau y maent hwy a'u teuluoedd yn eu profi yn gadarn a phan welir bod sefydliadau'n agored ac yn onest wrth gyfleu eu perfformiad a dysgu oddi wrth eu camgymeriadau.

- 4.2 Mae'r Cod Llywodraethu Corfforaethol yn seiliedig ar "Cyflawni Llywodraethu Da mewn Llywodraeth Leol: Fframwaith" (CIPFA/SOLACE, 2016). Mae'r Fframwaith yn gosod cyflawni canlyniadau economaidd, cymdeithasol ac amgylcheddol cynaliadwy fel ffocws allweddol i brosesau a strwythurau llywodraethu. Mae'r canlyniadau'n rhoi ystyr a phwysigrwydd i rôl llywodraeth leol, ac mae'n briodol bod iddynt y rôl ganolog hon yn llywodraethu'r sector. At hynny, mae'r ffocws ar gynaliadwyedd a'r cysylltiadau rhwng llywodraethu a rheolaeth ariannol gyhoeddus yn hollbwysig – mae'n rhaid i awdurdodau lleol gydnabod yr angen i ganolbwyntio ar y tymor hir fel sy'n ofynnol dan Ddeddf Llesiant Cenedlaethau'r Dyfodol. Mae gan awdurdodau lleol gyfrifoldebau i fwy na'u hetholwyr presennol gan fod yn rhaid iddynt ystyried

effaith penderfyniadau a champau gweithredu presennol ar genedlaethau i ddod.

4.3 Mae'r Fframwaith yn diffinio'r egwyddorion a ddylai fod yn sail i'r ffordd y llywodraethir pob sefydliad llywodraeth leol. Mae'n darparu strwythur i fod o gymorth i awdurdodau unigol gyda'u dull o lywodraethu. Pa fath bynnag o drefniadau sydd yn eu lle, dylai awdurdodau felly roi prawf ar eu strwythurau llywodraethu a'u partneriaethau yn erbyn yr egwyddorion sydd wedi eu cynnwys yn y Fframwaith drwy:

- adolygu trefniadau llywodraethu presennol;
- datblygu a chynnal cod llywodraethu lleol diweddar, gan gynnwys trefniadau ar gyfer sicrhau effeithiolrwydd parhaus;
- adrodd yn gyhoeddus am y ffordd y maent yn cydymffurfio â'u cod eu hunain yn flynyddol ac ar y ffordd y maent wedi monitro effeithiolrwydd eu trefniadau llywodraethu yn ystod y flwyddyn ac adrodd am newidiadau arfaethedig.

## 5. Yr Egwyddorion Llywodraethu Corfforaethol fel y'u mabwysiadwyd ym Mhen-y-bont ar Ogwr

5.1 Mae'r Fframwaith yn seiliedig ar y saith Egwyddor Graidd ganlynol:

<b>Egwyddor Graidd</b>	<b>Disgrifiad</b>
A	Ymddwyn ag uniondeb, gan ddangos ymrwymiad cryf i werthoedd moesegol, a pharchu rheolaeth y gyfraith.
B	Sicrhau didwylledd ac ymgysylltu cynhwysfawr â rhanddeiliaid.
C	Diffinio canlyniadau yn nhermau buddion economaidd, cymdeithasol ac amgylcheddol cynaliadwy.
D	Penderfynu ar yr ymyriadau sydd eu hangen i roi'r gobaith gorau o sicrhau'r canlyniadau a fwriadwyd.
E	Datblygu gallu'r endid, gan gynnwys gallu ei arweinyddiaeth a'r unigolion o'i fewn.
F	Rheoli risgiau a pherfformiad drwy reolaeth fewnol gadarn a rheolaeth ariannol gyhoeddus gref.
G	Gweithredu arfer da o ran tryloywder, adrodd ac archwilio i sicrhau atebolrwydd effeithiol.

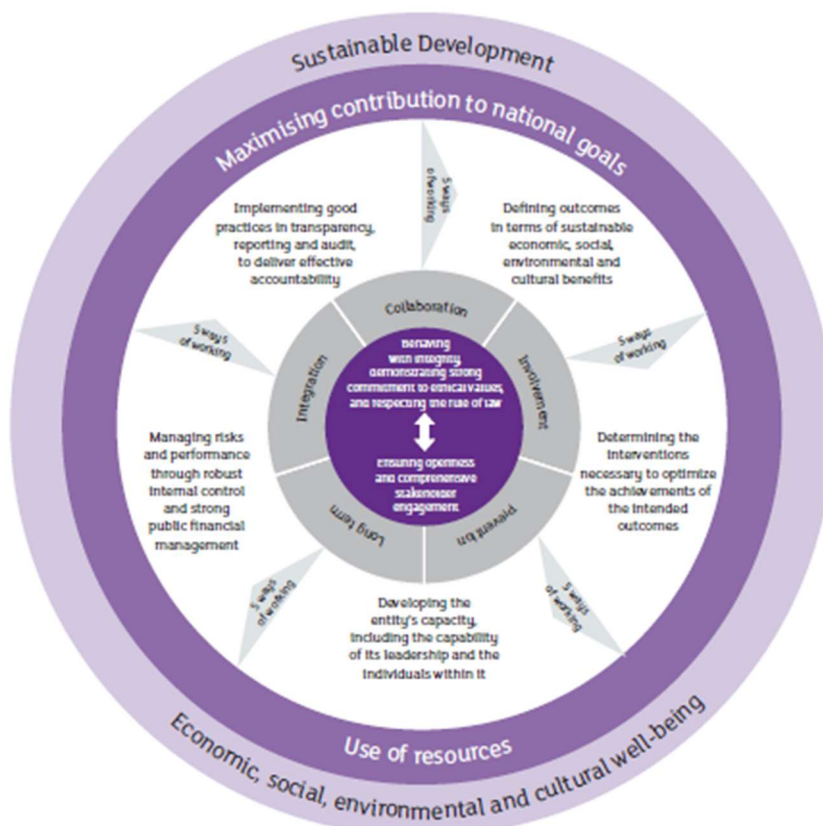
5.2 Mae yna hefyd nifer o is-egwyddorion o dan y saith egwyddor graidd. Er mwyn sicrhau llywodraethu da, dylai pob awdurdod lleol allu dangos bod ei strwythurau llywodraethu yn cydymffurfio â'r egwyddorion craidd a'r is-egwyddorion sydd wedi eu cynnwys yn y Fframwaith. Dylai felly ddatblygu a chynnal cod/trefniadau llywodraethu lleol sy'n adlewyrchu'r egwyddorion a nodwyd. Mae hefyd yn hanfodol cymhwyso'r Fframwaith mewn ffordd sy'n

dangos ysbryd ac ethos llywodraethu da na ellir ei sicrhau drwy reolau a gweithdrefnau'n unig. Mae gwerthoedd cyffredin sydd wedi cael eu hintegreiddio i mewn i ddiwylliant sefydliad, ac sy'n cael eu hadlewyrchu mewn ymddygiad a pholisi, yn arwydd o lywodraethu da.

## 6. Egwyddorion Llywodraethu Corfforaethol a Deddf Llesiant Cenedlaethau'r Dyfodol (Cymru) 2015

- 6.1 Mae'r Ddeddf yn ei gwneud yn ofynnol i gyrff cyhoeddus sy'n dod dan y Ddeddf, gan gynnwys llywodraeth leol, ystyried y tymor hirach wrth wneud eu penderfyniadau a gweithio ar y cyd â chyrff cyhoeddus eraill i wella llesiant yng Nghymru. Mae'r Ddeddf yn nodi saith nod llesiant ar gyfer cyrff cyhoeddus ac yn ei gwneud yn ofynnol iddynt weithredu mewn ffordd gynaliadwy. Mae hefyd yn nodi pum ffordd o weithio y mae'n ofynnol i gyrff cyhoeddus eu cadw mewn cof wrth gymhwyso egwyddor datblygu cynaliadwy.
- 6.2 Mae'r Ddeddf yn ganolog i bolisi hirdymor Llywodraeth Cymru ar gyfer y gwasanaethau cyhoeddus ac mae ei themâu yn cyd-fynd â *Cyflawni Llywodraethu mewn Llywodraeth Leol: Fframwaith* (CIPFA/SOLACE, 2016). Mae Archwilydd Cyffredinol Cymru wedi nodi diagram (isod) sy'n dod â'r Fframwaith Rhyngwladol â gofynion Deddf 2015 at ei gilydd.

Well-being of Future Generations (Wales) Act 2015 and the International Framework



Ffynhonnell: CIPFA Delivering Good Governance Guidance Notes 2016

6.3 Dengys y diagram fod datblygu cynaliadwy yn hollgynhwysol. Mae angen cymhwyso'r ymddygiadau craidd:

- ymddwyn ag uniondeb, gan ddangos ymrwymiad cryf i werthoedd moesegol a pharchu rheolaeth y gyfraith
- sicrhau didwylledd ac ymgysylltiad cynhwysfawr â rhanddeiliaid

i'r pum ffordd o weithio. Mae'n rhaid i'r pum ffordd o weithio (a ategir gan yr ymddygiadau craidd) fod wrth wraidd cyflawni canlyniadau, a dylai hynny yn ei dro sicrhau defnyddio adnoddau'n effeithiol wrth i gyrff cyhoeddus gynyddu eu cyfraniad at lesiant economaidd, cymdeithasol, amgylcheddol a diwylliannol. Cymru.

6.4 Mae Cyflawni Llywodraethu Da mewn Llywodraeth Leol: Fframwaith CIPFA (Argraffiad 2016) yn nodi'r Egwyddorion Craidd A-G fel y'u nodir ym mharagraff 5.1 a'r Is-egwyddorion sy'n sail i'r rhain.

#### Sicrhau Llywodraethu Da

A	B	C	D	E	F	G
Ymddwyn ag uniondeb	Didwylledd	Diffinio canlyniadau	Penderfynu ar ymyriadau	Datblygu gallu'r endid	Rheoli risg	Gweithredu arfer da o ran tryloywder,
Dangos ymrwymiad cryf i werthoedd moesegol	Ymgysylltu'n gynhwysfawr â rhanddeiliaid sefydliadol	Buddion economaidd, cymdeithasol ac amgylcheddol cynaliadwy	Cynllunio ymyriadau	Datblygu gallu arweinyddiaeth yr endid ac unigolion eraill	Rheoli perfformiad	Gweithredu arfer da o ran adrodd
Parchu rheolaeth y gyfraith	Ymgysylltu'n effeithiol â dinasyddion unigol a defnyddwyr gwasanaeth		Cyflawni'r canlyniadau a fwriadwyd i'r eithaf		Rheolaeth fewnol gadarn	Sicrwydd ac atebolrwydd effeithiol
					Rheoli data	
					Rheolaeth ariannol gyhoeddus gref.	

6.5 Wrth ddangos llywodraethu da bydd y Cyngor yn cwrdd â gofynion yr egwyddorion craidd a'r is-egwyddorion fel y'u nodir isod

<b>Egwyddor Graidd A</b>		<b>Ymddwyn ag uniondeb, gan ddangos ymrwymiad cryf i werthoedd moesegol, a pharchu rheolaeth y gyfraith.</b>	
<b>Is-egwyddor</b>	<b>Camau gweithredu sy'n dangos llywodraethu da</b>	<b>Tystiolaeth sy'n cefnogi'r camau gweithredu</b>	
Ymddwyn ag uniondeb	Sicrhau bod aelodau a swyddogion yn ymddwyn ag uniondeb ac yn arwain diwylliant lle mae gweithredu er budd y cyhoedd yn cael ei ddangos yn amlwg ac yn gyson, gan ddiogelu enw da'r sefydliad.	Gwerthoedd y Cyngor – Teg, uchelgeisiol, canolbwyntio ar ddinasyddion, effeithlon. Codau ymddygiad i Aelodau a Swyddogion Pwyllgorau Rheoleiddio Llywodraethu modern, ap cyfarfodydd heb bapur . gyda phleidleisio mewn ap, a system o gyhoeddi adroddiadau a phenderfyniadau mewn ffordd agored a thryloyw. Cofrestr o fuddiannau aelodau	
	Sicrhau bod aelodau'n cymryd yr awenau wrth sefydlu egwyddorion gweithredu neu werthoedd safonol penodol ar gyfer y sefydliad a'i staff a bod y rhain yn cael eu cyfleu a'u deall. Dylai'r rhain adeiladu ar Saith Egwyddor Bywyd Cyhoeddus (Egwyddorion Nolan).	Cyfansoddiad y Cyngor gan gynnwys rheolau gweithdrefnau Rheolau gweithdrefnau contractau Rheolau gweithdrefnau ariannol	
	Arwain drwy esiampl a defnyddio'r egwyddorion gweithredu neu'r gwerthoedd safonol uchod fel fframwaith ar gyfer gwneud penderfyniadau a chymryd camau gweithredu eraill.	Cod ymddygiad gweithwyr Cod ymddygiad aelodau	
	Arddangos, cyfleu a sefydlu'r egwyddorion gweithredu neu'r gwerthoedd safonol drwy bolisiâu a phrosesau priodol sy'n cael eu hadolygu'n rheolaidd er mwyn sicrhau eu bod yn gweithredu'n effeithiol.	Cyfansoddiad y Cyngor	



Dangos ymrwymiad cryf i werthoedd moesegol	Ceisio sefydlu, monitro a chynnal safonau a pherfformiad moesegol y sefydliad.	Gweledigaeth a gwerthoedd y Cyngor Pwyllgor Safonau
	Ategu ymddygiad personol â gwerthoedd moesegol a sicrhau eu bod yn treiddio i bob agwedd ar ddiwylliant a gweithrediad y sefydliad.	Cofrestr o fuddiannau aelodau Datgan buddiannau Aelodau ym mhob cyfarfod Polisi penderfynu
	Datblygu a chynnal polisiau a gweithdrefnau cadarn sy'n rhoi pwyslais ar werthoedd moesegol cytûn.	Cod ymddygiad Aelodau Cod ymddygiad gweithwyr Polisi chwythu'r chwiban Prosesau asesu effaith ar gydraddoldeb
	Sicrhau ei bod yn ofynnol i ddarparwyr gwasanaethau allanol ar ran y sefydliad weithredu ag uniondeb a chan gydymffurfio â'r safonau moesegol a ddisgwylir gan y sefydliad.	Strategaeth Gaffael sy'n gymdeithasol gyfrifol
Parchu rheolaeth y gyfraith	Sicrhau bod aelodau a staff yn dangos ymrwymiad cryf i reolaeth y gyfraith yn ogystal â glynu wrth gyfreithiau a rheoliadau perthnasol.	Polisi Gwrth-dwyll a Llwgwrwobrwyo Polisi Atal Gwyngalchu Arian Polisi Atal Osgoi Treth Rheolau Gweithdrefnau Ariannol Rheolau Gweithdrefnau Contractau Polisi Chwythu'r Chwiban Adroddiad Twyll Corfforaethol Blynyddol Strategaeth Gaffael sy'n Gymdeithasol Gyfrifol
	Creu'r amodau i sicrhau bod y swyddogion statudol, deiliaid swyddi allweddol eraill ac Aelodau yn gallu cyflawni eu cyfrifoldebau yn unol â gofynion deddfwriaethol a rheoliadol.	Mae Cyfansoddiad y Cyngor yn nodi rolau swyddogion ac Aelodau allweddol Cynllun Dirprwyo ar gyfer gwneud penderfyniadau Cyflawni'r holl ofynion deddfwriaethol.

	Ymdrechu i wneud y defnydd gorau o'r pwerau llawn sydd ar gael er budd dinasyddion, cymunedau a rhanddeiliaid eraill.	Pwyllgorau Trosolwg a Chraffu Pwyllgor Llywodraethu ac Archwilio Pwyllgor Safonau
	Delio ag achosion o dorri darpariaethau cyfreithiol a rheoliadol yn effeithiol.	Rôl y Swyddog Monitro Polisi Chwythu'r Chwiban Atgyfeiriadau at yr Ombwdsmon a phenderfyniadau priodol
	Sicrhau yr ymdrinnir yn effeithiol â llygredd a chamddefnyddio grym.	Polisi Gwrth-dwyll a Llygredd Polisi Gwrth-Lwgrwobrwyo Polisi Atal Osgoi Treth Polisi Chwythu'r Chwiban

<b>Egwyddor Graidd B</b>		<b>Sicrhau didwylledd ac ymgysylltu cynhwysfawr â rhanddeiliaid</b>
<b>Is-egwyddor</b>	<b>Camau gweithredu sy'n dangos llywodraethu da</b>	<b>Tystiolaeth sy'n cefnogi'r camau gweithredu</b>
Didwylledd	Sicrhau diwylliant agored drwy ddangos, dogfennu a chyfleu ymrwymiad y sefydliad i ddidwylledd.	Cyhoeddi polisïau, cynlluniau, Agendau cyfarfodydd, Cofnodion a Gwe-ddarllediadau Cyhoeddi penderfyniadau a diweddariadau drwy gyfrifon cyfryngau cymdeithasol y Cyngor
	Gwneud penderfyniadau sy'n agored ynghylch camau gweithredu, cynlluniau, defnyddio adnoddau, rhagolygon, allbynnau a chanlyniadau. Y rhagdybiaeth yw bod yn agored. Os nad yw hynny'n wir, dylid rhoi cyfiawnhad dros gadw penderfyniad yn gyfrinachol.	Cynnal cyfarfodydd yn gyhoeddus oni bai bod rheswm da dros beidio er mwyn cyfrinachedd Datganiad Cyfrifon Blynnyddol Strategaeth Ariannol Tymor Canolig Asesiadau Deddf Llesiant Cenedlaethau'r Dyfodol (Cymru). Templedi adroddiadau safonol
	Darparu rhesymeg a thystiolaeth glir dros benderfyniadau mewn cofnodion cyhoeddus a hefyd mewn esboniadau i rhanddeiliaid a bod yn eglur ynghylch y meini prawf, y rhesymeg a'r ystyriaethau a ddefnyddiwyd. Maes o law, sicrhau bod effaith a chanlyniadau'r penderfyniadau hynny'n glir.	Pwyllgorau Trosolwg a Chraffu Templedi Adroddiad Safonol Cyhoeddi cofnodion, penderfyniadau a rhesymau
	Defnyddio ymgynghori ac ymgysylltu ffurfiol ac anffurfiol i benderfynu ar yr ymyriadau/dulliau gweithredu mwyaf priodol ac effeithiol.	Gwefan y Cyngor Cyhoeddiadau'r Cyngor Panel dinasyddion Ymgynghoriad Llunio Dyfodol Pen-y-bont ar Ogwr Blaenraglenni gwaith Strategaeth gyfathrebu, marchnata ac ymgysylltu

Ymgysylltu'n gynhwysfawr â rhanddeiliaid sefydliadol	Ymgysylltu'n effeithiol â rhanddeiliaid sefydliadol i sicrhau bod diben, amcanion a'r canlyniadau a fwriedir i bob perthynas â rhanddeiliaid yn glir fel bod canlyniadau'n cael eu sicrhau'n llwyddiannus ac yn gynaliadwy.	Cynghorau Tref a Chymuned Awdurdodau lleol eraill Ymgysylltu â rhanddeiliaid gan gynnwys: Awdurdodau Llifogydd Lleol Arweiniol Asiantaeth yr Amgylchedd Awdurdodau Priffyrdd Grwpiau a fforymau Cymunedol Lleol Gwasanaethau Brys
	Datblygu partneriaethau ffurfiol ac anffurfiol i'w gwneud yn bosibl defnyddio adnoddau'n fwy effeithlon a chyflawni canlyniadau'n fwy effeithiol.	Cynllun Llesiant Bwrdd Gwasanaethau Cyhoeddus 2018-23 yn ei le Byrddau Partneriaeth Rhanbarthol Cyd-bwyllgorau Bargen Ddinesig Prifddinas-Ranbarth Caerdydd Trefniadau cronfa gyfun A33 Deddf GIG Cymru – Offer Cymunedol Integredig; Gwasanaethau Cymorth Cymunedol Integredig; Llety Cartref Gofal Cymdeithas Mudiadau Gwirfoddol Pen-y-bont ar Ogwr Cymoedd i'r Arfordir
	Sicrhau bod partneriaethau'n seiliedig ar: <ul style="list-style-type: none"> <li>- ymddiriedaeth</li> <li>- ymrwymiad cyffredin i newid</li> <li>- diwylliant sy'n hyrwyddo ac yn derbyn her ymhlith partneriaid</li> </ul> A bod gwerth ychwanegol gweithio mewn partneriaeth yn amlwg.	Gosod Cylch Gorchwyl Cyfarfodydd Pwyllgorau ar y cyd Cytuno ar hawliau pleidleisio mewn Cyd- bwyllgorau – Bargen Ddinesig Prifddinas- Ranbarth Caerdydd fel enghraifft



Ymgysylltu'n effeithiol â dinasyddion unigol a defnyddwyr	Sefydlu polisi clir ar y math o faterion y bydd y sefydliad yn ymgynghori'n ystyrllon yn eu cylch neu'n cynnwys cymunedau, dinasyddion unigol, defnyddwyr gwasanaethau a rhanddeiliaid eraill er mwyn sicrhau bod gwasanaeth (neu ddarpariaeth arall) a ddarperir yn cyfrannu at gyflawni'r canlyniadau a fwriadwyd.	Panel dinasyddion
	Sicrhau bod dulliau cyfathrebu yn effeithiol a bod aelodau a swyddogion yn glir ynghylch eu swyddogaethau o ran ymgysylltu â'r gymuned.	Cyfathrebu, Marchnata a Strategaeth Ymgysylltu Gwefan y Cyngor Siaradwch â ni
	Annog, casglu a gwerthuso safbwyntiau a phrofiadau cymunedau, dinasyddion, defnyddwyr gwasanaethau a sefydliadau o wahanol gefndiroedd gan gynnwys cyfeirio at anghenion y dyfodol.	Gwefan y Cyngor, ei gyfrifon Facebook a Twitter Siaradwch â ni
	Rhoi mecanweithiau adborth effeithiol ar waith er mwyn dangos sut y cafodd safbwyntiau eu cymryd i ystyriaeth.	Adborth a chyhoeddi canlyniadau ymgynghori, gan gynnwys trwy gyfryngau cymdeithasol - megis ymgynghoriadau'r gyllideb. Cyfathrebu, Marchnata a Strategaeth Ymgysylltu yn eu lle. Mae'r Cyngor wedi ymrwmo i gadarnhau'r Egwyddorion Cenedlaethol ar gyfer Ymgysylltu â'r Cyhoedd yng Nghymru ac mae ganddo becyn cymorth ymgynghori ac ymgysylltu ar draws yr awdurdod er mwyn sicrhau bod ymgysylltu yn digwydd yn gyson, yn gadarn ac yn effeithiol. Gofynion Deddf Llywodraeth Leol ac Etholiadau (Cymru) i gynnal hunanasesiad o sut mae'r Cyngor yn bodloni ei ofynion perfformio, a chyhoeddi adroddiad yn nodi casgliadau hyn bob blwyddyn.

	Cydbwyso adborth gan grwpiau rhanddeiliaid mwy gweithgar gyda grwpiau rhanddeiliaid eraill i sicrhau cynwysoldeb.	Rhannu ymgynghoriadau â Fforwm Cydlyniant Cymunedol a Chydraddoldeb Pen-y-bont ar Ogwr i sicrhau bod gwahanol grwpiau o rhanddeiliaid yn cael eu cynnwys.
	Ystyried effaith penderfyniadau ar genedlaethau'r dyfodol o drethdalwyr a defnyddwyr gwasanaethau.	Mae'n ofynnol asesu penderfyniadau o dan Ddeddf Llesiant Cenedlaethau'r Dyfodol (Cymru) ym mhenderfyniadau allweddol y Cyngor.

<b>Egwyddor Graidd C</b>		<b>Diffinio canlyniadau yn nhermau buddion economaidd, cymdeithasol ac amgylcheddol cynaliadwy</b>	
<b>Is-egwyddor</b>	<b>Camau gweithredu sy'n dangos llywodraethu da</b>	<b>Tystiolaeth sy'n cefnogi'r camau gweithredu</b>	
Diffinio canlyniadau	Cael gweledigaeth glir, sef datganiad ffurfiol cytûn o ddiben y sefydliad a'r canlyniadau a fwriedir, sy'n cynnwys dangosyddion perfformiad priodol, sy'n darparu'r sail ar gyfer strategaeth gyffredinol, cynllunio a phenderfyniadau eraill y sefydliad.	Cynllun Corfforaethol y Cyngor Datganiad Cyfrifon Blynyddol Cynlluniau Busnes Cyfarwyddiaethau	
	Pennu'r effaith a fwriedir ar randdeiliaid neu'r newidiadau ar eu cyfer gan gynnwys dinasyddion a defnyddwyr gwasanaethau. Gallai hyn fod ar unwaith neu dros gyfnod o flwyddyn neu fwy.	Cynlluniau Busnes Cyfarwyddiaethau Cynllun Corfforaethol Hunanasesiad Blynyddol o Berfformiad y Cyngor	
	Cyflawni canlyniadau diffiniedig ar sail gynaliadwy o fewn yr adnoddau a fydd ar gael.	Strategaeth Ariannol Tymor Canolig y Cyngor Llyfr Cyllideb Blynyddol y Cyngor Aseiad o Berfformiad Corfforaethol Hunanasesiad Blynyddol o Berfformiad y Cyngor	
	Nodi a rheoli risgiau i gyflawni canlyniadau.	Cofrestr Risg Corfforaethol Pwyllgor Llywodraethu ac Archwilio	
	Rheoli disgwyliadau defnyddwyr gwasanaeth yn effeithiol o ran pennu blaenoriaethau a gwneud y defnydd gorau o'r adnoddau sydd ar gael.	Ymgynghori ar y Gyllideb Cynllun Corfforaethol y Cyngor Strategaeth Ariannol Tymor Canolig a Llyfr Cyllideb y flwyddyn gyfredol	
Buddion economaidd, cymdeithasol ac amgylcheddol cynaliadwy	Ystyried a chydbwyso effaith gyfunol polisiâu a chynlluniau yn economaidd ac yn gymdeithasol ac yn amgylcheddol wrth wneud penderfyniadau ynglŷn â darparu gwasanaethau.	Aseidiadau Effaith ar Gydraddoldeb ar gyfer pob penderfyniad allweddol Angen ystyried Aseiad Effaith ar Gydraddoldeb ar holl adroddiadau'r Cyngor.	

		Mae angen ystyried Deddf Llesiant Cenedlaethau'r Dyfodol (Cymru) ym mhob penderfyniad/adroddiad allweddol. Strategaeth Carbon Sero Net a datganiad ei bod hi'n argyfwng ar yr hinsawdd Rhaglen Ymateb i'r Argyfwng Hinsawdd
	Cymryd golwg tymor hirach o ran gwneud penderfyniadau, gan ystyried risg a gweithredu'n dryloyw pan fo gwrthdaro posibl rhwng y canlyniadau a fwriadwyd gan y sefydliad a ffactorau tymor byr megis y cylch gwleidyddol neu gyfyngiadau ariannol.	Cyllid, Cyfreithiol, Deddf Llesiant Cenedlaethau'r Dyfodol (Cymru), Asesiad o'r Effaith Amgylcheddol a'r Ddyletswydd Economaidd-Gymdeithasol i gyd yn cael eu hystyried yn y broses o wneud penderfyniadau ac mewn adroddiadau ar benderfyniadau.
	Penderfynu ar fudd ehangach y cyhoedd sy'n gysylltiedig â chydbwysio buddiannau sy'n gwrthdaro rhwng cyflawni'r manteision economaidd, cymdeithasol ac amgylcheddol amrywiol, drwy ymgynghori lle bo'n bosibl, er mwyn sicrhau cyfaddawdu priodol.	Asesiadau Effaith Amgylcheddol
	Sicrhau mynediad teg at wasanaethau.	Cynllun Cydraddoldeb Strategol



<b>Egwyddor Graidd D</b>	<b>Penderfynu ar yr ymyriadau sydd eu hangen i roi'r gobaith gorau o sicrhau'r canlyniadau a fwriadwyd.</b>	
<b>Is-egwyddor</b>	<b>Camau gweithredu sy'n dangos llywodraethu da</b>	<b>Tystiolaeth sy'n cefnogi'r camau gweithredu</b>
Penderfynu ar ymyriadau	Sicrhau bod y rhai sy'n gwneud penderfyniadau yn cael dadansoddiad gwrthrychol a thrylwyr o amrywiaeth o ddewisiadau yn nodi sut y byddai'r canlyniadau a fwriedir yn cael eu cyflawni a'r risgiau cysylltiedig. Felly sicrhau gwerth gorau sut bynnag y darperir y gwasanaethau.	Defnyddio templedi adrodd er mwyn sicrhau bod pob ystyriaeth wedi cael ei chynnwys. Mae'r holl adroddiadau angen sylwadau a chymeradwyaeth gyfreithiol ac ariannol.
	Ystyried adborth gan ddinasyddion a defnyddwyr gwasanaethau wrth wneud penderfyniadau ynglŷn â gwella gwasanaethau neu le nad oes angen gwasanaethau mwyach er mwyn blaenoriaethu galwadau sy'n cystadlu â'i gilydd o fewn yr adnoddau cyfyngedig sydd ar gael gan gynnwys pobl, sgiliau, tir ac asedau a chan gadw mewn cof effeithiau yn y dyfodol.	Panel dinasyddion Proses gwyno Canlyniadau ymgynghoriad y gyllideb ac ymgynghoriadau eraill
Cynllunio ymyriadau	Sefydlu a gweithredu cylchoedd cynllunio a rheoli cadarn sy'n cwmpasu cynlluniau, blaenoriaethau a thargedau strategol a gweithredol.	Cynllun Corfforaethol Proses Asesu Perfformiad Corfforaethol Cynllun Datblygu Lleol Cynlluniau Busnes Cyfarwyddiaeth, Gwasanaeth a Thîm Cynllun Trawsnewid Digidol Amserlen cyfarfodydd y Cyngor a'r Cabinet
	Ymgysylltu â rhanddeiliaid mewnol ac allanol wrth benderfynu sut y dylid cynllunio a darparu gwasanaethau a chamau gweithredu eraill.	Panel Dinasyddion Ymgynghoriad Lluio Dyfodol Pen-y-bont ar Ogwr

	Ystyried a monitro risgiau sy'n wynebu pob partner wrth gydweithio, gan gynnwys risgiau a rennir.	Polisi Rheoli Risg Corfforaethol a Chofrestr Risg. Monitro ac adrodd am Risg wrth y Pwyllgor Llywodraethu ac Archwilio
	Sicrhau bod trefniadau'n hyblyg ac ystwyth fel y gellir addasu'r mecanweithiau ar gyfer darparu nwyddau a gwasanaethau i amgylchiadau sy'n newid.	Cyfarfodydd Pwyllgorau rheolaidd Pwerau Dirprwyedig i alluogi gwneud penderfyniadau priodol.
	Sefydlu dangosyddion perfformiad allweddol (DPA) priodol fel rhan o'r broses gynllunio er mwyn nodi sut y caiff perfformiad gwasanaethau a phrosiectau ei fesur.	Proses Asesu Perfformiad Corfforaethol ac adolygiad chwarterol Dangosyddion Perfformiad Allweddol gyda chynlluniau Busnes, Tîm a Chyfarwyddiaeth
	Sicrhau bod y capasiti ar gael i gynhyrchu'r wybodaeth sydd ei hangen i adolygu ansawdd y gwasanaeth yn rheolaidd.	Proses gynllunio busnes, adroddiadau chwarterol am berfformiad, hunanasesu
	Paratoi cyllidebau yn unol ag amcanion, strategaethau a'r cynllun ariannol tymor canolig.	Strategaeth Ariannol Tymor Canolig Proses gosod y gyllideb flynyddol
	Cael gwybodaeth ar gyfer cynllunio adnoddau tymor canolig a hirdymor drwy lunio amcangyfrifon realistig o wariant refeniw a chyfalaf gyda'r nod o ddatblygu strategaeth ariannu gynaliadwy.	Strategaeth Ariannol Tymor Canolig dreigl 3 blynedd a Rhaglen Gyfalaf 10 Mlynedd
Cyflawni'r canlyniadau a fwriadwyd i'r eithaf	Sicrhau bod y strategaeth ariannol tymor canolig yn integreiddio ac yn cydbwysu blaenoriaethau gwasanaeth, fforddiadwyedd a chyfyngiadau eraill ar adnoddau.	Diweddarau'r Strategaeth Ariannol Tymor Canolig yn flynyddol i adlewyrchu pwysau gwasanaeth ac arbedion effeithlonrwydd
	Sicrhau bod y broses gyllidebu yn hollgynhwysol, gan ystyried cost lawn gweithrediadau dros y tymor canolig a'r tymor hwy.	Y Gyfarwyddiaeth yn cymryd rhan yn y broses cynllunio Ariannol Tymor Canolig Adolygiad y pwyllgor Trosolwg a Chraffu ar y Strategaeth Ariannol Tymor Canolig Panel Ymchwil a Gwerthuso Cyllideb

	Sicrhau bod y strategaeth ariannol tymor canolig yn gosod y cyd-destun ar gyfer penderfyniadau parhaus ynghylch faterion cyflawni sylweddol neu ymatebion i newidiadau yn yr amgylchedd allanol a all godi yn ystod cyfnod y gyllideb er mwyn cyflawni canlyniadau gan wneud y defnydd gorau o adnoddau.	Monitro'r gyllideb yn effeithiol yn ystod y flwyddyn, adrodd wrth y Timau Rheoli Adrannol, y Bwrdd Rheoli Corfforaethol, y Cabinet, y Cyngor a'r Pwyllgorau Craffu
	Sicrhau cyflawni 'gwerth cymdeithasol' drwy gynllunio a chomisiynu gwasanaethau.	Ystyried holl benderfyniadau'r Pwyllgor yng ngoleuni Deddf Llesiant Cenedlaethau'r Dyfodol Canlyniadau ymgynghoriadau Adborth gan y Panel Dinasyddion

<b>Egwyddor Graidd E</b>	<b>Datblygu gallu'r endid, gan gynnwys gallu ei arweinyddiaeth a'r unigolion o'i fewn.</b>	
<b>Is-egwyddor</b>	<b>Camau gweithredu sy'n dangos llywodraethu da</b>	<b>Tystiolaeth sy'n cefnogi'r camau gweithredu</b>
Datblygu gallu'r endid	Adolygu gweithrediadau, perfformiad a defnydd asedau yn rheolaidd i sicrhau eu bod yn parhau yn effeithiol.	Cynllun Rheoli Asedau yn ei le Mae'r Cyngor yn gweithredu model Landlord Corfforaethol Proses reolaidd o fonitro'r gyllideb
	Gwella'r defnydd o adnoddau drwy gymhwyso technegau fel meincnodi a dewisiadau eraill yn briodol er mwyn penderfynu sut y caiff adnoddau eu dyrannu fel bod canlyniadau diffiniedig yn cael eu cyflawni'n effeithiol ac yn effeithlon.	Mae'r Strategaeth Ariannol Tymor Canolig (SATC) yn cyflwyno cynllun ariannol cadarn drwy broses drylwyr o osod y gyllideb. Un o Egwyddorion allweddol SATC yw y bydd pob gwasanaeth yn ceisio darparu gwerth am arian a chyfrannu at werth cyhoeddus ac y bydd yn adolygu cyllidebau'n barhaus i ganfod arbedion effeithlonrwydd. Ar adegau, defnyddir cymorth allanol i ddarparu adolygiad annibynnol o feysydd gwasanaeth, a all gynnwys cymariaethau ag awdurdodau lleol eraill. Adroddiad Archwilio Cymru am Asesiad o Gynaliadwyedd Ariannol Chwefror 2020.
	Cydnabod manteision partneriaethau a chydweithio lle gellir cyflawni gwerth ychwanegol.	Mae'r Cyngor yn cymryd rhan mewn nifer o drefniadau cydweithio gan gynnwys: Cydwasaeth Rheoliadol Cydwasaeth Archwilio Mewnol Rhanbarthol Trefniadau cronfa gyfun ar gyfer Gofal Preswyl, cyfleoedd dydd i bobl sy'n gwella o broblemau lechyd Meddwl; Offer Cymunedol a Gwasanaethau Cymorth Cymunedol Integredig



	Datblygu a chynnal cynllun gweithlu effeithiol i wella'r dyraniad strategol o adnoddau.	Cynllun Gweithlu a Chynllun Hyfforddi a Datblygu yn eu lle
Datblygu gallu arweinyddiaeth yr endid ac unigolion eraill	Datblygu protocolau i sicrhau bod arweinwyr etholedig ac arweinwyr penodedig yn cyd-drafod â'i gilydd ynghylch swyddogaeth y naill a'r llall yn gynnar yn y berthynas a bod dealltwriaeth gyffredin o rolau ac amcanion yn cael ei chynnal.	Mae Cyfansoddiad y Cyngor yn nodi rolau a chyfrifoldebau
	Cyhoeddi datganiad sy'n nodi'r mathau o benderfyniadau sy'n cael eu dirprwyo a'r rhai sydd wedi'u neilltuo i'r corff llywodraethu wneud penderfyniadau ar y cyd.	Cynllun Dirprwyo yn ei le
	Sicrhau bod gan yr arweinydd a'r prif weithredwr rolau arweinyddiaeth sydd wedi cael eu diffinio'n glir ac sy'n wahanol o fewn strwythur lle mae'r prif weithredwr yn arwain y gwaith o weithredu strategaeth a rheoli'r gwaith o ddarparu gwasanaethau ac allbynnau eraill, a bennir gan aelodau a bod pob un yn darparu gwiriad a chydbwysedd ar gyfer awdurdod y llall.	Mae'r rolau wedi eu disgrifio yng Nghyfansoddiad y Cyngor. Mae Adran 6 o Gyfansoddiad y Cyngor yn cynnwys gwybodaeth am rôl yr Arweinydd ac mae disgrifiadau o rôl Aelodau i'w gweld yn adran 22 o'r ddogfen. Ceir disgrifiadau swydd a manylebau person ar gyfer pob rôl a phanel gwerthuso i'r Prif Weithredwr adolygu perfformiad.
	Datblygu galluoedd aelodau ac uwch reolwyr i gyflawni arweinyddiaeth effeithiol a galluogi'r sefydliad i ymateb yn llwyddiannus i ofynion newidiol cyfraith a pholisi yn ogystal â newidiadau a risgiau economaidd, gwleidyddol ac amgylcheddol drwy: <ul style="list-style-type: none"> <li>- sicrhau bod aelodau a staff yn gallu manteisio ar hyfforddiant sefydlu priodol a bod datblygiad sy'n cyfateb i ofynion unigol a sefydliadol ar gael a'i fod yn cael ei annog</li> </ul>	Rhaglen datblygu aelodau yn ei lle Pwyllgor Safonau Rhaglen Hyfforddi a Datblygu Gorfforaethol Hyfforddiant proffesiynol cysylltiedig â swydd e.e. CIPFA

	<ul style="list-style-type: none"> <li>- sicrhau bod gan aelodau a swyddogion y sgiliau, gwybodaeth, adnoddau a chymorth priodol i gyflawni eu rolau a'u cyfrifoldebau a sicrhau eu bod yn gallu diweddarau eu gwybodaeth yn barhaus</li> <li>- sicrhau datblygiad personol, sefydliadol ac ar draws y system drwy ddysgu ar y cyd, gan gynnwys gwersi a ddysgwyd oddi wrth wendidau llywodraethu yn fewnol ac yn allanol hefyd.</li> </ul>	
	Sicrhau bod strwythurau yn eu lle i annog cyfranogaeth y cyhoedd.	Cyfathrebu, Marchnata a Strategaeth Ymgysylltu Panel Dinasyddion Siaradwch â ni Y cyfryngau cymdeithasol
	Cymryd camau i ystyried effeithiolrwydd yr arweinyddiaeth ei hun a sicrhau bod arweinwyr yn agored i adborth adeiladol o adolygiadau cymheiriaid ac arolygiadau.	Proses Hunanasesu Gorfforaethol Flynyddol Proses a system Arfarnu Perfformiad Adolygiadau Estyn Adolygiadau ac archwiliadau Archwilio Cymru Adroddiadau adolygiadau gan gymheiriaid yn cael eu cyflwyno i'r Pwyllgor priodol, e.e. adroddiadau Archwilio Cymru i'r Pwyllgor Llywodraethu ac Archwilio
	Dwyn staff i gyfrif drwy adolygu perfformiad yn rheolaidd gan ystyried anghenion hyfforddi neu ddatblygu.	Proses adolygu Arfarniad Blynyddol a gwerthusiad 6 mis Adrodd am Reoli Perfformiad drwy Ddangosyddion Perfformiad
	Sicrhau bod trefniadau ar waith i gynnal iechyd a lles y gweithlu a chynorthwyo unigolion i gynnal eu llesiant corfforol a meddyliol eu hunain.	System lles staff ar-lein Care-First Polisi a Gweithdrefnau Iechyd a Diogelwch Polisiâu a gweithdrefnau Adnoddau Dynol

<b>Egwyddor Graidd F</b>		<b>Rheoli risgiau a pherfformiad drwy reolaeth fewnol gadarn a rheolaeth ariannol gyhoeddus gref.</b>	
<b>Is-egwyddor</b>	<b>Camau gweithredu sy'n dangos llywodraethu da</b>	<b>Tystiolaeth sy'n cefnogi'r camau gweithredu</b>	
Rheoli risg	Cydnabod bod rheoli risg yn rhan annatod o bob gweithgaredd a rhaid ei ystyried ym mhob agwedd ar wneud penderfyniadau.	Polisi Rheoli Risg a Chofrestr Risg Gorfforaethol yn eu lle, ac wedi eu hadolygu gan y Bwrdd Rheoli Corfforaethol a'r Pwyllgor Llywodraethu ac Archwilio. Mae cynlluniau tîm yn cynnwys asesiadau risg	
	Gweithredu trefniadau rheoli risg cadarn ac integredig a sicrhau eu bod yn gweithio'n effeithiol.	Polisi Rheoli Risg a Nodiadau Canllaw wedi cael eu cyhoeddi ar y fewnwyd a'u cyflwyno i Dimau Rheoli Adrannol. Modiwl e-ddysgu ar gyfer staff penodol	
	Sicrhau bod cyfrifoldebau rheoli risgiau unigol yn cael eu dyrannu'n glir.	Wedi ei nodi yn y Polisi Rheoli Risg	
Rheoli perfformiad	Monitro'r gwasanaeth a ddarperir yn effeithiol gan gynnwys cynllunio, llunio manyleb, gweithredu ac adolygiad annibynnol ar ôl gweithredu.	Asesu Perfformiad Corfforaethol Adroddiad Perfformiad Blynyddol/Adroddiad Llesiant Canolfan Ragoriaeth Rheoli Rhaglenni a Phecyn Cymorth Prosiectau	
	Gwneud penderfyniadau yn seiliedig ar ddadansoddiad gwrthrychol, clir, perthnasol a chyngor yn tynnu sylw at y goblygiadau a'r risgiau sy'n gynhenid i sefyllfa a rhagolygon ariannol, cymdeithasol ac amgylcheddol y sefydliad.	Templed Adroddiad Corfforaethol – sicrhau bod yr holl agweddau angenrheidiol yn cael eu hystyried – ariannol; cyfreithiol; Deddf Llesiant Cenedlaethau'r Dyfodol; Cydraddoldeb; dolenni i'r Cynllun Corfforaethol.	
	Sicrhau bod swyddogaeth graffu neu oruchwylio effeithiol yn ei lle sy'n darparu her adeiladol a thrafodaeth ar bolisïau ac amcanion cyn, yn ystod ac ar ôl i benderfyniadau gael eu gwneud a thrwy hynny wella	Pwyllgorau Trosolwg a Chraffu yn eu lle	

	perfformiad y sefydliad a pherfformiad unrhyw sefydliad y mae'n gyfrifol amdano.	
	Darparu adroddiadau rheolaidd i aelodau ac uwch reolwyr ar gynlluniau darparu gwasanaeth ac ar gynnydd tuag at gyflawni canlyniadau.	Proses Asesu Perfformiad Corfforaethol Adolygiadau craffu Adroddiad Perfformiad Blynyddol / Adroddiad Llesiant
	Sicrhau bod cysondeb rhwng camau manyleb (e.e. cyllidebau) ac adrodd ar ôl gweithredu (e.e. datganiadau ariannol).	Adroddiadau pennu cyllideb, monitro ac alldro i gyd yn seiliedig ar strwythur Cyfarwyddiaethau'r Cyngor.
Rheolaeth fewnol gadarn	Cysoni'r strategaeth rheoli risg a'r polisiau ar reolaeth fewnol gyda chyflawni amcanion.	Cynllun archwilio ar sail risg yn ei le
	Gwerthuso a monitro rheoli risg a rheolaeth fewnol yn rheolaidd.	Mae Archwilio Mewnol yn gwneud digon o waith archwilio i roi barn flynyddol ar ddigonolrwydd ac effeithiolrwydd fframwaith llywodraethu'r cyngor, rheoli risg a rheolaethau.
	Sicrhau bod trefniadau gwrth-dwyll a gwrth-lygredd effeithiol ar waith.	Polisi Gwrth-dwyll a Llygredd yn ei le ac e-ddysgu gorfodol ar gyfer yr holl staff Polisi Chwythu'r Chwiban Codau Ymddygiad Gweithwyr ac Aelodau Polisi Atal Gwyngalchu Arian
	Sicrhau bod yr archwilydd mewnol yn rhoi sicrwydd ychwanegol ynghylch digonolrwydd ac effeithiolrwydd cyffredinol y fframwaith llywodraethu, rheoli risg a rheolaeth.	Mae Pennaeth y Gwasanaeth Archwilio Mewnol Rhanbarthol yn rhoi barn flynyddol ar effeithiolrwydd y fframwaith llywodraethu, rheoli risg a rheolaeth.
	Sicrhau bod pwyllgor archwilio neu grŵp/swyddogaeth gyfatebol, sy'n annibynnol ar y weithrediaeth ac yn atebol i'r corff llywodraethu:	Pwyllgor Llywodraethu ac Archwilio yn ei le. Mae'r Pwyllgor Llywodraethu ac Archwilio yn derbyn diweddariadau rheolaidd ar yr amgylchedd rheoli a rheoli risg.

	<ul style="list-style-type: none"> <li>- yn darparu ffynhonnell arall o sicrwydd effeithiol ynghylch y trefniadau ar gyfer rheoli risg a chynnal amgylchedd rheoli effeithiol</li> <li>- y gwrandewir ar ei argymhellion ac y gweithredir arnynt.</li> </ul>	<p>Mae'r Pwyllgor yn craffu ar y Datganiad Llywodraethu Blynyddol cyn ei gyflwyno i'r Cyngor i'w gymeradwyo</p> <p>Pan fydd y Pwyllgor Llywodraethu ac Archwilio yn gwneud argymhellion, gweithredir arnynt.</p>
Rheoli data	Sicrhau bod trefniadau effeithiol ar waith ar gyfer casglu, storio, defnyddio a rhannu data yn ddiogel, gan gynnwys prosesau i ddiogelu data personol.	<p>Strategaeth Rheoli Gwybodaeth yn ei lle</p> <p>Cod Ymarfer TGCh</p> <p>Prosiect Cydgasglu Band Eang y Sector Cyhoeddus</p> <p>Memorandwm Cyd-ddealltwriaeth gyda'r Adran Gwaith a Phensiynau ar gyfer rhannu data</p> <p>Mae Archwilio Cymru'n cynnal amrywiaeth o archwiliadau gan gynnwys y Datganiad Cyfrifon, grantiau, ac adolygiadau o berfformiad lleol a chenedlaethol</p>
	Sicrhau bod trefniadau effeithiol yn eu lle ac yn gweithredu'n effeithiol wrth rannu data gyda chyrrff eraill.	Lle bo angen, protocolau rhannu gwybodaeth yn eu lle.
	Adolygu ac archwilio'n rheolaidd ansawdd a chywirdeb y data a ddefnyddir wrth wneud penderfyniadau a monitro perfformiad.	Mae adroddiadau yn dilyn proses gymeradwyo ac mae angen cymeradwyaeth y Prif Swyddog / Pennaeth y Gwasanaeth, Cyllid a Chyfreithiol cyn eu cyhoeddi. Mae awduron adroddiadau yn gyfrifol am sicrhau cywirdeb ac ansawdd yr adroddiadau a gyflwynir.
Rheolaeth ariannol gyhoeddus gref.	Sicrhau bod rheolaeth ariannol yn cefnogi cyflawni canlyniadau yn y tymor hir a hefyd berfformiad ariannol a gweithredol tymor byr.	Mae'r Cyngor yn mabwysiadu cyllideb flynyddol yn ffurfiol a Strategaeth Ariannol Tymor Canolig ategol yn ogystal â Rhaglen Gyfalaf 10 mlynedd. Darperir adroddiadau monitro rheolaidd gan gynnwys gwariant a ragwelir i Gyfarwyddwyr, y

		Bwrdd Rheoli Corfforaethol a chyflwynir adroddiadau chwarterol i'r Cabinet a'r Pwyllgor Craffu gyda'r adroddiad alldro yn cael ei gyflwyno i'r Cyngor.
	Sicrhau bod rheolaeth ariannol ddatblygedig yn cael ei hintegreiddio ar bob lefel o gynllunio a rheolaeth, gan gynnwys rheoli risgiau ariannol a rheolaethau.	Fel y nodir yn y Cyfansoddiad a'r Rheolau Gweithdrefnau Ariannol, mae pob Prif Swyddog yn gyfrifol am sicrhau rheolaeth ar wariant ac incwm yn erbyn cyllidebau a gymeradwywyd. Mae Prif Swyddogion yn gyfrifol am ddarparu'r cyfryw wybodaeth i'r Prif Swyddog Cyllid ag sydd ei hangen i hwyluso a monitro rheolaeth gyllidebol. Gellir dirprwyo rheolaeth cyllidebau i uwch swyddogion o fewn y Gyfarwyddiaeth.

Egwyddor Graidd G	Gweithredu arfer da o ran tryloywder, adrodd ac archwilio i sicrhau atebolrwydd effeithiol.	
Is-egwyddor	Camau gweithredu sy'n dangos llywodraethu da	Tystiolaeth sy'n cefnogi'r camau gweithredu
Gweithredu arfer da o ran tryloywder	Ysgrifennu a chyfleu adroddiadau i'r cyhoedd a rhanddeiliaid eraill mewn arddull deg, gytbwys a dealladwy sy'n briodol i'r gynulleidfa arfaethedig a sicrhau eu bod yn hawdd eu cael a'u cwestiynu.	Mae pob adroddiad yn dilyn templed y cytunwyd arno Mae holl bapurau agenda, cofnodion a dogfennau ategol ar gael ar wefan Cyngor Pen-y-bont ar Ogwr
	Taro cydbwysedd rhwng darparu'r swm cywir o wybodaeth i fodloni gofynion tryloywder a gwella craffu cyhoeddus, heb fod yn rhy feichus i'w darparu ac i ddefnyddwyr ei deall.	Gellir gwylio cyfarfodydd drwy wefan Pen-y-bont ar Ogwr.
Gweithredu arfer da o ran adrodd	Adrodd o leiaf unwaith y flwyddyn ar berfformiad, gwerth am arian a stiwardiaeth neu adnoddau i randdeiliaid mewn ffordd amserol a dealladwy.	Adroddiad Perfformiad Blynyddol/Adroddiad Llesiant Archwiliad allanol (Archwiliad Cymru) o ddatganiad cyfrifon a pherfformiad y Cyngor a grantiau. Llythyr Archwilio Blynyddol yn nodi'r gwaith archwilio a wnaed gan archwilwyr allanol a barn ar ddatganiad y cyfrifon
	Sicrhau bod aelodau ac uwch reolwyr yn perchnogi'r canlyniadau a adroddwyd.	Mae'r Cabinet a'r Uwch Reolwyr yn gyfrifol am bob agwedd ar berfformiad y gwasanaeth
	Sicrhau trefniadau cadarn ar gyfer asesu i ba raddau y mae'r egwyddorion yn y Fframwaith hwn wedi cael eu cymhwyso a chyhoeddi canlyniadau'r asesiad hwn, gan gynnwys cynllun gweithredu ar gyfer gwella a thystiolaeth i ddangos llywodraethu da (y datganiad llywodraethu blynyddol).	Cynhelir adolygiad blynyddol o'r Datganiad Llywodraethu, a chaiff cynllun gweithredu o welliannau y cytunwyd arnynt ei fonitro ac adroddir amdano wrth y Bwrdd Rheoli Corfforaethol a'r Pwyllgor Llywodraethu ac Archwilio.



	Sicrhau bod y fframwaith hwn yn cael ei gymhwyso i sefydliadau a reolir ar y cyd neu sefydliadau gwasanaeth a rennir fel y bo'n briodol.	Gosod Cylch Gorchwyl ar gyfer cydbwyllgorau a gwasanaethau a rennir Sicrhau bod strwythurau Cydbwyllgorau yn briodol
	Sicrhau bod y wybodaeth am berfformiad sy'n cyd-fynd â'r datganiadau ariannol yn cael ei pharatoi'n gyson ac yn amserol a bod y datganiadau'n caniatáu cymhariaeth â sefydliadau tebyg eraill.	Adroddiad Perfformiad Blynyddol/Adroddiad Llesiant yn cael ei baratoi yn unol â gofynion adrodd statudol ac ar sail gyson. Datganiad Cyfrifon Blynyddol wedi'i baratoi yn unol â gofynion CIPFA a'r Cod Ymarfer ar gyfer Cadw Cyfrifon Awdurdodau Lleol ac wedi cael ei archwilio i roi adroddiad archwilio diamod
Sicrwydd ac atebolrwydd effeithiol	Sicrhau y gweithredir ar argymhellion ar gyfer camau unioni a wneir gan archwilwyr allanol.	Adroddir ar argymhellion i'r Pwyllgor Llywodraethu ac Archwilio a gweithredir arnynt i sicrhau bod newidiadau'n cael eu gweithredu Defnyddio Olrheiniwr Rheoleiddio ar gyfer adolygiad y Pwyllgor Llywodraethu ac Archwilio
	Sicrhau bod gwasanaeth archwilio mewnol effeithiol gyda mynediad uniongyrchol at aelodau yn ei le, gan roi sicrwydd o ran trefniadau llywodraethu a bod argymhellion yn cael eu gweithredu.	Mae'r Pwyllgor Llywodraethu ac Archwilio yn derbyn adroddiadau ym mhob cyfarfod ar gynnydd y Cynllun Archwilio Mewnol y cytunwyd arno eisoes gan y Pwyllgor. Mae Pennaeth y Gwasanaeth Archwilio Mewnol Rhanbarthol yn rhoi barn flynyddol ar effeithiolrwydd llywodraethu a rheolaethau mewnol sy'n cael ei chyflwyno i'r Pwyllgor a'i chynnwys yn y Datganiad Llywodraethu Blynyddol.
	Croesawu her gan gymheiriaid, adolygiadau ac arolygiadau gan gyrff rheoleiddio a gweithredu argymhellion.	Cylch rheolaidd o arolygiadau gan Arolygiaeth Gofal Cymru, Estyn, Archwilio Cymru. Hefyd gofyniad asesiad cymheiriaid newydd o dan Ddeddf Llywodraeth Leol ac Etholiadau (Cymru) 2021

	Cael sicrwydd ynghylch risgiau sy'n gysylltiedig â darparu gwasanaethau drwy drydydd partïon a bod tystiolaeth o hyn yn y datganiad llywodraethu blynyddol.	Mae risgiau wedi cael eu cynnwys yn Asesiad Risg Corfforaethol y Cyngor, sy'n cael ei ategu gan Bolisi Rheoli Risg y Cyngor
	Sicrhau, wrth weithio mewn partneriaeth, bod trefniadau ar gyfer atebolrwydd yn glir a bod yr angen am atebolrwydd cyhoeddus ehangach wedi cael ei gydnabod a'i fodloni.	Cytundebau Cydweithio/Gwasanaeth/Penawdau Telerau yn eu lle ar gyfer trefniadau ar y cyd a gweithio mewn partneriaeth, gan gynnwys Ymddiriedolaeth Awen, Gwasanaethau Hamdden Halo; Gwasanaethau Rheoliadol a Rennir, Gwasanaeth Archwilio Mewnol Rhanbarthol

## 7. Monitro ac Adolygu

- 7.1 Mae llywodraethu corfforaethol da yn gofyn am gyfranogiad gweithredol Aelodau Etholedig a Swyddogion ar draws y Cyngor. Caiff y trefniadau hyn eu hadolygu'n flynyddol ac adroddir am ganfyddiadau'r gwaith hwn yn y Datganiad Llywodraethu Blynyddol. Bydd hyn yn gymorth i sicrhau bod diwylliant Llywodraethu Corfforaethol y Cyngor yn parhau i wella.
- 7.2 Mae mabwysiadu a chynnal Cod Llywodraethu Corfforaethol cyfoes, gan gynnwys trefniadau ar gyfer sicrhau ei fod yn cael ei weithredu a'i gymhwyso'n barhaus, yn rhan bwysig o'r broses.
- 7.3 Y Pwyllgor Llywodraethu ac Archwilio sy'n gyfrifol am fonitro ac adolygu'r trefniadau Llywodraethu a ddisgrifir yn y Cod hwn. Bydd y Cod Llywodraethu Corfforaethol yn cael ei adolygu'n flynyddol, gydag adroddiad ar ganlyniad hynny'n cael ei gyflwyno i'r Pwyllgor Llywodraethu ac Archwilio ac unrhyw newidiadau'n cael eu cymeradwyo gan y Cabinet.
- 7.4 Trwy'r Pwyllgor hwnnw, bydd y Cyngor yn sicrhau bod y trefniadau hyn yn cael eu hadolygu'n barhaus. Bydd hyn yn cynnwys ystyried:
- y gwaith a wneir gan yr archwiliad mewnol;
  - adroddiadau a baratowyd gan reolwyr sy'n gyfrifol am agweddau ar y Cod hwn;
  - adroddiadau a barn a fynegir gan archwilwyr allanol; ac
  - adroddiadau cyrff rheoleiddio ac Arolygiaethau eraill.

## 8. Y Datganiad Llywodraethu Blynyddol

- 8.1 Bob blwyddyn bydd y Cyngor yn cyhoeddi Datganiad Llywodraethu Blynyddol (DLIB) a lofnodir gan Arweinydd y Cyngor a'r Prif Weithredwr. Bydd yn rhoi asesiad cyffredinol o drefniadau Llywodraethu Corfforaethol y Cyngor, gwerthusiad o'r rheolaethau sydd yn eu lle i reoli risgiau allweddol y Cyngor a gwybodaeth ynghylch ble mae angen gwneud gwelliannau.
- 8.2 Bydd y Datganiad Llywodraethu Blynyddol yn cael ei adolygu gan y Bwrdd Rheoli Corfforaethol a'i gymeradwyo gan y Pwyllgor Llywodraethu ac Archwilio.
- 8.3 Cyhoeddir y Datganiad Llywodraethu Blynyddol fel rhan o Ddatganiad Cyfrifon Blynyddol y Cyngor a chaiff ei adolygu gan ein Harchwilwyr Allanol.



**Geirfa**

<b>Term</b>	<b>Esboniad</b>
CIPFA	Sefydliad Siartredig Cyllid Cyhoeddus ac Atebolrwydd
SOLACE	Cymdeithas Prif Weithredwyr ac Uwch Reolwyr Awdurdodau Lleol
Member	Cynghorydd Etholedig (gan gynnwys cynghorwyr cyfetholedig)
Bwrdd Rheoli Corfforaethol	Y Bwrdd Rheoli Corfforaethol yw corff rheoli mewnol allweddol y Cyngor ac mae'n cynnwys y Prif Weithredwr, y Cyfarwyddwyr Strategol a'r Prif Swyddogion.
Swyddog	Gweithiwr i'r Cyngor (gan gynnwys rhai ar secondiad)
Cyfansoddiad	Rheolau a chodau/protocolau'r Cyngor