

# Strategaeth Ymgysylltu a Chyfranogiad



## Cysylltwch â ni

Os hoffech ragor o wybodaeth am ein CCS  
neu gopi o'r cynllun mewn fformat arall,  
cysylltwch â ni:

**Drwy e-bost:** [talktous@bridgend.gov.uk](mailto:talktous@bridgend.gov.uk)

**Dros y ffôn:** 01656 643643

**Drwy ffôn testun:** 18001 01656 643643

**Drwy ffacs:** 01656 668126

Yn ysgrifenedig: Swyddfeydd Dinesig  
Cyngor Bwrdeistref Sirol Pen-y-bont ar  
Ogwr, Stryd yr Angel, Pen-y-bont ar Ogwr,  
CF31 4WB.

Mae ein Canolfan Cyswllt Cwsmeriaid ar  
agor o 8:30am-5pm o ddydd Llun i ddydd  
lau a 8:30am-4:30pm ar ddydd Gwener.



[bridgend.gov.uk](http://bridgend.gov.uk)

Mae'r ddogfen hon hefyd ar gael yn Saesneg.

Cyngor Bwrdeistref Sirol



# Rhagair

Rydym yn cydnabod y dylai pobl leol fod yn rhan o'r broses o wneud penderfyniadau am wasanaethau cyhoeddus a pholisïau sy'n effeithio ar eu bywydau.



Huw David  
Arweinydd y Cyngor



Mark Shephard  
Prif Weithredwr

Datblygwyd ein Strategaeth Cyfranogiad ac Ymgysylltu 2023 i amlinellu'r camau y byddwn yn eu cymryd fel Cyngor i roi'r wybodaeth ddiweddaraf i bobl am ein gwasanaethau.

Gyda dewis eang o sianeli ar gael i ni, rydym am sicrhau ein bod yn cynnig y cyfle gorau i wrando ar, ac ymateb i farn pobl ac ymgysylltu â phob aelod o'n cymuned mewn perthynas â'r gwasanaethau yr ydym yn eu darparu ar gyfer pobl Bwrdeistref Sirol Pen-y-bont ar Ogwr.

Trwy weithio gyda dinasyddion a'u cynnwys yn y broses o wneud penderfyniadau a thrwy fynd i'r afael â'u pryderon trwy ymgynghori a'u cynnwys yn gynnar yn y broses, rydym yn gwybod y byddwn mewn sefyllfa well o lawer i wneud penderfyniadau allweddol am newidiadau a all effeithio arnynt.

Rydym eisiau datblygu perthnasoedd sy'n seiliedig ar ymddiriedaeth yn ein cymunedau lleol a gwella ein hygyrchedd a'n hatebolrwydd i bobl leol.

Fel yr ydym wedi nodi yn ein Cynllun Corfforaethol 'Cyflawni Gyda'n Gilydd' 2023–28, rydym wedi ymrwmo i ymgynghori â'r cyhoedd yn flynyddol a chyhoeddi ein hunanasesiad o sut y gwnaethom yn y flwyddyn flaenorol.

Fodd bynnag, rydym am gyflawni mwy na hyn, drwy sicrhau bod ymgysylltu a chyfranogiad y cyhoedd yn rhan annatod o'n proses gynllunio a gwneud penderfyniadau. Bydd y strategaeth hon yn sicrhau, drwy ymgysylltu'n rheolaidd â phobl leol, ein bod mewn sefyllfa gryfach i ddatblygu gwasanaethau sy'n diwallu'r anghenion ac yn gwella canlyniadau i'n cymunedau lleol.

Bydd y strategaeth hon nid yn unig yn ceisio gwella dulliau ymgysylltu presennol ond bydd hefyd yn nodi ffyrdd newydd ac esblygol o ymgysylltu â chymaint o bobl yn ein cymunedau â phosibl.

**Mark Shephard, Prif Weithredwr**

**Huw David, Arweinydd y Cyngor**



# Cyflwyniad

Mae gan Gyngor Bwrdeistref Sirol Pen-y-bont ar Ogwr ddyletswydd i ymgysylltu'n effeithiol â phobl Pen-y-bont ar Ogwr. Credwn fod ymgysylltu da yn gyfrifoldeb ar bawb sy'n gweithio i'r Cyngor. Mae cyfathrebu'n gweithio'r ddwy ffordd ac mae'n bwysig ein bod yn gwrando ar, ac yn derbyn syniadau gan y cyhoedd yn ogystal â rhoi gwybodaeth glir. Mae'r strategaeth hon yn nodi sut y byddwn yn gwneud hyn.

Rydym wedi ymrwmo i ymgysylltu'n effeithiol ac mae amrywiaeth o ddeddfwriaethau'n sail i hyn gan gynnwys:

**Deddf Llesiant Cenedlaethau'r Dyfodol (Cymru) 2015**

**Deddf Cydraddoldeb 2010,**

**Mesur y Gymraeg 2011**

**Deddf Llywodraeth Leol ac Etholiadau (Cymru) 2021**

Byddwn hefyd yn dilyn arferion gorau a safonau cenedlaethol, er enghraifft Safonau Cyfranogiad Cenedlaethol Plant a Phobl Ifanc a'r Egwyddorion Cenedlaethol ar gyfer Ymgysylltu â'r Cyhoedd yng Nghymru. Mae'r strategaeth hon yn nodi ein dull corfforaethol o ymgysylltu â phobl Bwrdeistref Sirol Pen-y-bont ar Ogwr.

Egwyddor y strategaeth hon yw hyrwyddo dewis, annibyniaeth a chydweithio. Mae Cyngor Bwrdeistref Sirol Pen-y-bont ar Ogwr eisiau gwrando ar, deall anghenion pobl a gweithio gyda nhw i ddiwallu'r anghenion hynny.

Mae'r cyngor yn ymgysylltu â holl randdeiliaid allweddol Bwrdeistref Sirol Pen-y-bont ar Ogwr.

## Yr ardal yr ydym yn ei chwmpasu

Mae bwrdeistref sirol Pen-y-bont ar Ogwr yn cwmpasu tua 100 milltir sgwâr gyda phoblogaeth o **145,760** yn ôl cyfrifiad 2021. Yn ein poblogaeth

**Mae 50.6% yn fenywod a 49.4% yn ddyinion.**

**Mae 1.48% o bobl yn nodi eu bod yn Asiaidd, 0.29% yn nodi eu bod yn ddu, 1.16% yn nodi eu bod yn hil gymysg, mae 96.78% yn nodi eu bod yn wyn a 0.29% yn nodi eu bod o grwpiau ethnig eraill.**

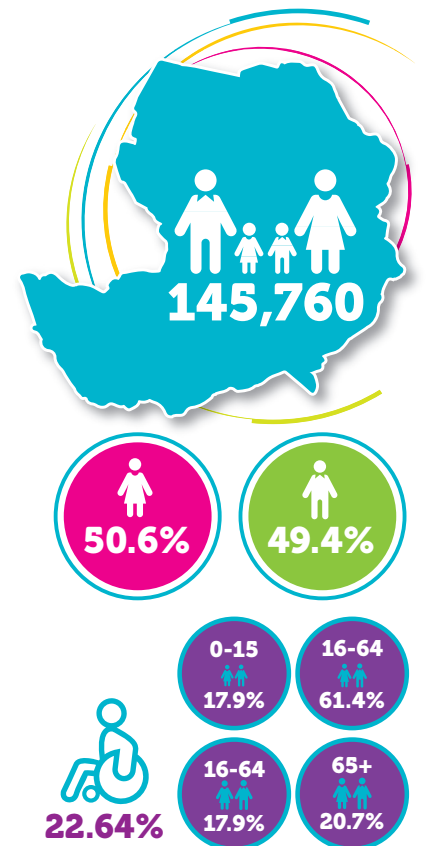
**Mae 17.9% o bobl yn 0-15, oed, 61.4% yn 16-64 oed ac mae 20.7% yn 65+ oed.**

**Mae 22.64% o'n poblogaeth wedi nodi anabledau sy'n cyfyngu ychydig neu lawer arnynt yn eu gweithgareddau o ddydd i ddydd.**

**Mae 91.03% o bobl yn heterorywiol, 1.35% yn hoyw neu'n lesbiaidd, 0.95% yn ddeurywiol a 0.20% yn 'arall'. Wnaeth 6.47% ddim ateb y cwestiwn hwnnw.**

**Mae 94.4% o bobl o'r un rhyw ag a gofrestrwyd ar adeg eu geni, wnaeth 5.33% ddim ateb y cwestiwn.**

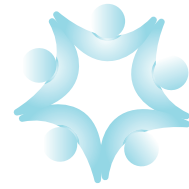
**Mae gan 0.12% hunaniaeth rhywedd wahanol i'r hyn a gofrestrwyd ar adeg eu geni: mae 0.06% yn fenywod traws, 0.05% yn ddyinion traws, 0.02% yn anneauaid a 0.02% o gyfeiriadeddau rhywiol eraill.**





# Ein Dyletswyddau Cyfranogiad

Fel Awdurdod Lleol, mae gennym ddyletswyddau statudol i gynnwys cymunedau wrth siapio ein gwasanaethau. Fodd bynnag, ein prif reswm dros gynnwys cymunedau yn ein prosesau yw oherwydd ein bod yn gweld y gwerth y mae cymunedau'n ei ychwanegu at drafodaethau, a'r gwelliannau mawr yng ngwasanaethau'r cyngor sy'n deillio o gael pobl i gymryd rhan mewn prosesau cynllunio a gwneud penderfyniadau.



Mae'r adborth yn awgrymu y gallem fod yn fwy cyson wrth wahodd a galluogi cyfranogiad ac ymgysylltu, gwella sut rydym yn rhannu dysgu a phrofiadau i wneud y gorau o'n hadnodd cymunedol ar y cyd, yn ogystal â gwella cyfathrebu ac adborth ar brosesau ymgysylltu i ddangos effaith.

Mae'r adborth hwn wedi llywio llinynnau allweddol ein strategaeth.

## Mae Deddf Llywodraeth Leol ac Etholiadau (Cymru) 2021 yn gosod nifer o ddyletswyddau ar awdurdodau lleol o ran cyfranogiad, sef:

- Hyrwyddo ymwybyddiaeth o'r swyddogaethau y mae'r Cyngor yn eu cyflawni ar gyfer trigolion lleol, busnesau ac ymwelwyr.
- Rhannu gwybodaeth am sut i fynd ati i ddod yn Aelod etholedig, neu'n Gynghorydd, a beth mae rôl y Cynghorydd yn ei olygu.
- Rhoi mwy o fynediad at wybodaeth am benderfyniadau a wnaed, neu a fydd yn cael eu gwneud gan y Cyngor.
- Darparu a hyrwyddo cyfleoedd i drigolion roi adborth i'r Cyngor, gan gynnwys sylwadau, cwynion a mathau eraill o gynrychioliadau.

# Egwyddorion Ymgysylltu

## Rydym wedi ymrwmo i'r Egwyddorion Cenedlaethol ar gyfer Ymgysylltu â'r Cyhoedd yng Nghymru

sy'n rhoi arweiniad ar gyfer arfer gorau ar ymgysylltu â dinasyddion. Mae hyn yn sicrhau bod y wybodaeth a ddarperir yn ddi-jargon, yn briodol ac yn ddealladwy.

- Cyfranogiad: Pobl yn ymwneud yn weithredol â llunwyr strategaeth a chynllunwyr gwasanaethau yn gynnar yn y broses o gynllunio ac adolygu gwasanaethau
- Ymgynghoriad: proses ffurfiol lle mae llunwyr polisi a darparwyr gwasanaethau yn gofyn am farn grwpiau ac unigolion sydd â diddordeb
- Ymgysylltu: proses weithredol a chyfranogol lle gall pobl ddylanwadu ar a siapio polisi a gwasanaethau sy'n cynnwys ystod eang o wahanol ddulliau a thechnegau
- Cydgynhyrchu: Dull seiliedig ar asedau o ran gwasanaethau cyhoeddus sy'n galluogi pobl sy'n darparu a phobl sy'n derbyn gwasanaethau i rannu pŵer a chyfrifoldeb, ac i weithio gyda'i gilydd mewn perthynas gyfartal, ddwyochrog a gofalgar.
- Ymwneud: mae'n ofynnol i sefydliadau fod yn agored i ddylanwadu ar ddinasyddion a rhanddeiliaid, gan symud i ddiwylliant o "weithio gyda" yn hytrach na "gwneud i" a chael cefnogaeth i barhau i gymryd rhan drwy'r broses.

# Dulliau ymgysylltu a Chyfranogiad

Mae'n bwysig bod gan ein cymunedau ddealltwriaeth glir o bwrpas unrhyw weithgaredd sydd wedi'i gynllunio i'w cynnwys, fel ei bod yn glir iddynt a allant ddylanwadu ar benderfyniadau sy'n cael eu gwneud ai peidio ac i ba raddau.

Ar hyn o bryd, rydym yn defnyddio amrywiaeth o ddulliau gwahanol i annog trigolion a busnesau ledled y Fwrdeistref Sirol i gymryd rhan ym mhenderfyniadau allweddol y cyngor. Mae'r dulliau presennol i'w gweld isod:

DULLIAU	
<b>Gwefan Cyngor Bwrdeistref Sirol Pen-y-bont ar</b>	Yn cynnwys y wybodaeth ddiweddaraf am yr hyn sy'n digwydd, y gwasanaethau a ddarparwn a sut y gallwch gymryd rhan.
<b>Panel Dinasyddion</b>	Mae'n cynnwys grŵp o bobl sy'n byw ym Mwrdeistref Sirol Pen-y-bont ar Ogwr ac yr ydym yn ymgynghori'n rheolaidd â nhw ar wasanaethau sy'n cael eu rhedeg gan y cyngor drwy gofrestru yma: <a href="https://www.bridgend.gov.uk/my-council/consultations/citizens-panel/">https://www.bridgend.gov.uk/my-council/consultations/citizens-panel/</a>
<b>Llwyfan cyfathrebu digidol</b>	Gall preswylwyr danysgrifio i ddewis y newyddion neu'r diweddariadau y maent am eu derbyn.
<b>Llwyfan ymgysylltu digidol</b>	Cyfle i drigolion ac eraill gyfrannu at wneud penderfyniadau drwy gymryd rhan mewn ymgynghoriadau. Mae'r rhain ar gael ar y wefan yn ystod y cyfnod ymgynghori ac yn cael eu hysbysebu drwy ein platfformau cyfryngau cymdeithasol.
<b>Fy Nghyfrif</b>	Adrodd materion i'r Cyngor gan ddefnyddio ein ffurflenni ar-lein Rheoli eich cyfrif treth gyngor ar-lein Rheoli eich cyfrif budd-dal tai ar-lein Cais am ymweliad rheoli plâu (eiddo domestig yn unig) Gwneud cais am fynediad i ysgolion a phrydau ysgol am ddim
<b>Cyfryngau Cymdeithasol</b>	Presenoldeb ar wefannau cyfryngau cymdeithasol Twitter, Facebook, Instagram a YouTube
<b>Chatbot</b>	Cynnal sgwrs sgwrsio ar-lein drwy destun neu neges destun-i-leferydd, dod o hyd i atebion i amrywiaeth eang o ymholiadau ar unwaith.
<b>Yn bersonol</b>	Gall preswylwyr a busnesau gymryd rhan mewn gweithgareddau ymgysylltu a chyfranogi drwy fynychu ein swyddfeydd dinesig, llyfrgelloedd lleol a digwyddiadau ymgynghori yn y gymuned.

DULLIAU	
<b>Deisebau</b>	<p>Mae eDdeiseb yn ddeiseb sy'n casglu llofnodion ar-lein.</p> <p>Gall unrhyw un sy'n byw, yn gweithio neu'n astudio yn yr ardal gyflwyno neu lofnodi eDdeiseb.</p> <p>Mae e-ddeisebau yn rhan o ymrwymiad parhaus y Cyngor i wrando ar farn y cyhoedd a gweithredu arnynt.</p> <p>Gellir dod o hyd i fanylion yn ymwneud ag eDdeisebau o dan <u><a href="#">Gynllun Deisebau'r Cyngor</a></u></p>
<b>Gwasanaethau cwsmeriaid y tu allan i oriau</b>	Materion brys fel digartrefedd, priffyrdd a mwy
<b>Polisi pryderon a chwynion ffurfiol</b>	Cyfleoedd i roi adborth ar unrhyw bryderon neu gwynion sydd gennych am ein gwasanaethau. <u><a href="#">Gellir dod o hyd i wybodaeth ar wefan Cyngor Pen-y-bont ar Ogwr</a></u>
<b><u><a href="#">Bwrdd Gwasanaethau Cyhoeddus Pen-y-bont ar Ogwr</a></u></b>	Mae'n dwyn ynghyd gyrff cyhoeddus sy'n darparu gwasanaethau'n lleol i wella lles cymdeithasol, economaidd, amgylcheddol a diwylliannol Pen-y-bont ar Ogwr.
<b><u><a href="#">Gwe-ddarlledu</a></u></b>	Ymunwch â chyfarfodydd pwyllgor yn fyw neu eu chwarae'n ôl, yn ogystal â chael mynediad at agendâu ac adroddiadau cyfarfodydd a'r gallu i gyfrannu at gyfarfod penodol fel y Pwyllgor Rheoli Datblygu.
<b>Cysylltu â'ch Cynghorydd</b>	Mae rhestr lawn o fanylion cyswllt Cynghorwyr fesul ward ar gael ar wefan Bwrdeistref Sirol Pen-y-bont ar Ogwr, i drigolion drafod materion neu bryderon yn eu ward.
<b>Cyfarfodydd cyhoeddus y Cyngor</b>	Gall aelodau'r cyhoedd fynychu Swyddfeydd Dinesig i weld cyfarfodydd cyhoeddus yn bersonol, yn fyw ar-lein, yn ogystal â gofyn cwestiynau yn unol ag adran 4.18 o <u><a href="#">Gyfansoddiad Cyngor Bwrdeistref Sirol Pen-y-bont ar Ogwr</a></u> .
<b>Gwyllo / Cymryd rhan yng nghyfarfodydd y Cyngor</b>	Mae'r rhan fwyaf o gyfarfodydd y cyngor yn cael eu recordio a'u ffrydio'n fyw ar-lein i drigolion eu gwyllo, yn ogystal â chael eu storio yn yr archif i drigolion gyfeirio atynt yn ddiweddarach.

DULLIAU	
<b>Pwyllgorau Trosolwg a Chraffu</b>	Gellir dod o hyd i wybodaeth bellach yn <a href="https://www.bridgend.gov.uk/my-council/democracy-and-elections/overview-and-scrutiny-committees/">https://www.bridgend.gov.uk/my-council/democracy-and-elections/overview-and-scrutiny-committees/</a> . <u><a href="#">Gall y cyhoedd a rhanddeiliaid eraill gymryd rhan yn y broses graffu drwy ddarparu tystiolaeth i bwyllgor, awgrymu eitemau i'w craffu drwy lenwi ffurflen gais, neu drwy siarad mewn pwyllgor fel cynrychiolydd.</a></u>
<b>Dod yn aelod o'r Cyngor</b>	Gall unrhyw un sy'n bodloni meini prawf cymhwyso penodol, sefyll yn yr Etholiadau Lleol nesaf ym mis Mai 2027 i gynrychioli eu cymuned fel Cynghorydd yn y Cyngor a dweud eu dweud am sut mae pethau'n cael eu rhedeg ym Mhen-y-bont ar Ogwr. Cynhelir sesiynau ymwybyddiaeth 'Bod yn Gynghorydd' tua 6 mis cyn yr etholiadau. <u><a href="https://www.bridgend.gov.uk/my-council/democracy-and-elections/have-you-thought-about-becoming-a-councillor/">https://www.bridgend.gov.uk/my-council/democracy-and-elections/have-you-thought-about-becoming-a-councillor/</a></u>
<b>Ymgysylltu â Chynghorau Tref a Chymuned</b>	Mae gwybodaeth gyswllt Cynghorau Tref a Chymuned ar gael ar wefan y Cyngor. <u><a href="https://democratic.bridgend.gov.uk/mgParishCouncilDetailsList.aspx">https://democratic.bridgend.gov.uk/mgParishCouncilDetailsList.aspx</a></u>





# 7 Amcan Llesiant eich Cyngor

Mae gan eich Cyngor 7 amcan llesiant ar waith ac mae'r Strategaeth hon wedi'i datblygu yn unol â'r rhain i sicrhau bod yr holl randdeiliaid allweddol ledled Bwrdeistref Sirol Pen-y-bont ar Ogwr yn cymryd rhan mewn penderfyniadau strategol allweddol. Amcanion llesiant y Cyngor yw:



**Bwrdeistref Sirol lle rydym yn amddiffyn ein mwyaf bregus**



**Bwrdeistref Sirol gyda gwaith teg, swyddi medrus o ansawdd uchel a threfi ffyniannus**



**Bwrdeistref Sirol gyda chymunedau ffyniannus yn y cymoedd**



**Bwrdeistref Sirol lle rydym yn helpu pobl i gyflawni eu potensial**



**Bwrdeistref Sirol sy'n ymateb i'r argyfwng hinsawdd a natur**



**Bwrdeistref Sirol lle mae pobl yn teimlo eu bod yn cael eu gwerthfawrogi, eu clywed ac yn rhan o gymuned.**



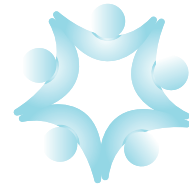
**Fel Bwrdeistref Sirol lle rydym yn cefnogi pobl i fyw bywydau iach a hapus i gyflawni'r amcanion hyn wrth sicrhau ymgysylltiad a chyfranogiad effeithiol.**

## Ein nod yw gwneud y canlynol:

	NOD	DULL
<b>Hysbysu</b>	<p>Darparu gwybodaeth briodol (gytbwys a gwrthrychol) am wasanaethau, polisiau a phenderfyniadau i dynnu sylw at y materion neu'r problemau sydd i'w datrys, a'r atebion sy'n cael eu hystyried</p> <p>Neu</p> <p>Casglu neu ddefnyddio gwybodaeth bresennol am farn ac anghenion pobl leol i lywio gwasanaethau, polisiau a phenderfyniadau</p>	<p>Defnyddio'r dulliau cyfathrebu ac ymgysylltu priodol i hysbysu cymunedau a chadw gwybodaeth am farn ac anghenion pobl leol yn gywir ac yn gyfredol er mwyn llywio'r broses gwneud penderfyniadau ar draws gwasanaethau yn y ffordd orau</p>
<b>Ymgynghori</b>	<p>Cynnig cyfle priodol (untro neu am amser penodol) i ddweud eich dweud am wasanaeth, polisi neu benderfyniad</p>	<p>Rhoi gwybodaeth i gymunedau, cynnig cyfleoedd amserol i godi pryderon a darparu adborth, a thrwy ddangos effaith ymgysylltiad ar benderfyniadau a wneir</p>
<b>Cynnwys</b>	<p>Darparu cyfleoedd i bobl ddweud eu dweud a chymryd rhan mewn gweithgareddau mewn ffordd fwy dylanwadol ac amserol (yn barhaus)</p>	<p>Cydweithio â chymunedau i sicrhau bod eu pryderon a'u huchelgeisiau yn dylanwadu'n uniongyrchol ar yr opsiynau a ystyriwyd, a thrwy ddangos effaith ymgysylltiad ar benderfyniadau a wneir</p>
<b>Cydweithio</b>	<p>Gweithio mewn partneriaeth ym mhob agwedd ar y broses benderfynu, gan gynnwys datblygu a dethol yr atebion a ffeirir i faterion neu broblemau</p>	<p>Mynd ati'n weithredol i geisio cyngor a syniadau arloesol gan gymunedau i ddatblygu opsiynau i'w hystyried a thrwy ymgorffori'r cyngor hwnnw a'r syniadau hynny yn y penderfyniadau terfynol a wneir.</p>
<b>Galluogi</b>	<p>Lle bo'n briodol, grymuso partneriaid i arwain prosesau gwneud penderfyniadau a/neu osod y penderfyniad terfynol yn nwylo'r gymuned neu randdeiliaid perthnasol</p>	<p>Gwrando ar yr hyn sydd gan y rhai sydd wedi'u grymuso i'w ddweud, derbyn adborth adeiladol a sylwadau a gweithredu'r hyn y mae'r rhai sydd wedi'u grymuso i yrru penderfyniadau yn ei benderfynu neu'n ei argymhell</p>

## Cymunedau daearyddol

Byddwn yn ymgysylltu â dinasyddion mewn lleoliadau penodol yn ogystal ag ar draws y Fwrdeistref Sirol gyfan. Bydd yr ymgysylltiad hwn yn digwydd yn ein trefi a'r lleoliad gwledig ehangach. Byddwn hefyd yn sicrhau ein bod yn ymgysylltu â chymunedau perthnasol o ddiddordeb, hynny yw, lle mae gan bobl nodweddion, profiad neu ddiddordeb a rennir, er enghraifft gofalwyr, neu'r rhai sydd ag arbenigedd penodol.



## Asesiadau o'r Effaith ar Gydraddoldeb

Pan fyddwn yn gwneud cynlluniau i greu polisi newydd neu newid y ffordd yr ydym yn gwneud pethau, mae'n rhaid i ni ystyried yr effaith y bydd hyn yn ei chael ar ein dinasyddion, gan gynnwys y rhai sydd â nodweddion gwarchoddedig.

Mae Asesiad o'r Effaith ar Gydraddoldeb (EIA) yn dwyn ynghyd y deddfwriaethau perthnasol ac yn nodi sut y byddwn yn ystyried (rhoi sylw priodol), i wneud penderfyniadau. Mae Atodiad A yn esbonio mwy am 'sylw dyledus'. Pan fyddwn yn cyflawni EIA:

- Rydym yn ystyried tystiolaeth berthnasol i ddeall effeithiau tebygol neu wirioneddol polisiâu neu arferion ar y rhai sy'n agored i niwed yn ein cymunedau, gan gynnwys y rhai sy'n dioddef anfantais economaidd-gymdeithasol.
- Rydym yn meddwl am ble y gallem leihau effeithiau negyddol efallai.
- Rydym yn nodi cyfleoedd a gollwyd ac yn manteisio ar effeithiau cadarnhaol.
- Rydym yn ystyried hawliau'r plentyn.

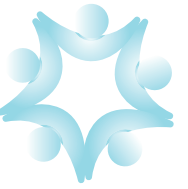
Mae'r rhain yn nodweddion sy'n cael eu diogelu gan Ddeddf Cydraddoldeb 2010. Mae'n hanfodol ein bod yn estyn allan i'r cymunedau hyn fel y gallwn ddysgu am eu profiadau bywyd, a fydd yn llywio ein dealltwriaeth o effaith ein gweithredoedd a'n penderfyniadau'n well. Mae hyn yn bwydo i mewn i'n gofyniad i gynnal Asesiadau Effaith ar Gydraddoldeb. Y nodweddion hyn yw:

- Oed
- Anabledd
- Ailbennu rhywedd
- Beichiogrwydd a mamolaeth
- Hil - gan gynnwys tarddiad ethnig neu genedlaethol, lliw, neu genedligrwydd
- Crefydd neu gred – gan gynnwys diffyg cred
- Rhyw
- Cyfeiriadedd rhywiol
- Priodas a phartneriaeth sifil (o ran gwahaniaethu mewn cyflogaeth).



## Rhanddeiliaid

Bydd cynnal dadansoddiad rhanddeiliaid yn helpu i nodi rhanddeiliaid allweddol a'u lefelau dylanwad. Byddwn hefyd yn sicrhau bod ymgysylltu yn gynhwysol ar draws cyfansoddiad amrywiol ein cymunedau. Byddwn yn cynnwys pobl â nodweddion gwarchoddedig ac sydd wedi eu gwthio i'r cyrion neu bobl neu gymunedau nad ydym yn clywed eu lleisiau'n aml yn ein hymgysylltiad.



## Ymgysylltu ag Aelodau Etholedig

Mae Aelodau Etholedig yn arweinwyr yn eu cymunedau a gallant ddarparu cysylltiadau pwysig i ymgysylltu ag ystod eang o bobl. Yn ogystal â materion o ddiddordeb i'w wardiau, gall Aelodau Etholedig eistedd ar sawl Pwyllgor gwahanol a mynychu cyfarfodydd llawn y Cyngor.

Byddwn yn sicrhau bod gan Aelodau Etholedig yr wybodaeth gywir ar yr adeg gywir i'w galluogi i ymgysylltu â'u hetholwyr.

## Ymgysylltu â Staff

Rydym yn cyflogi tua 6,000 o bobl. Mae gan ein staff sylfaen eang iawn o brofiad ac maent yn dod o amrywiaeth o gefndiroedd. Rydym yn ymgysylltu â'n staff trwy sawl ffordd wahanol, gan gynnwys bwletinâu newyddion staff, e-byst ac arolygon. Rydym wrthi'n datblygu porth staff newydd i'n staff ei ddefnyddio, a fydd yn cynyddu cyfranogiad, ymgysylltu a chyfathrebu â staff. Mae Adnoddau Dynol yn ymgysylltu'n uniongyrchol â staff ac undebau ar faterion cyflogaeth..





## Ymgysylltu â phlant a phobl ifanc

Mae gan bob plentyn a pherson ifanc nifer o hawliau. Yr hawl i gymryd eu barn o ddifrif, i ryddid mynegiant, i gael mynediad at wybodaeth briodol, i gael urddas, annibyniaeth a chyfranogiad gweithredol yn eu cymuned. Diogelir yr hawliau hyn o dan Gonfensiwn y Cenhedloedd Unedig ar Hawliau'r Plentyn (UNCRC) a Chonfensiwn y Cenhedloedd Unedig ar Hawliau Pobl ag Anableddau (UNCRPD). Bydd ymgysylltu ystyrlon â phlant a phobl ifanc ledled Pen-y-bont ar Ogwr yn arwain at wasanaethau a pholisïau sy'n fwy perthnasol a phriodol i'w hanghenion.

Mae Cyngor Ieuenctid Pen-y-bont ar Ogwr yn grŵp amrywiol o bobl ifanc rhwng 11 a 25 oed. Maent yn gweithio'n weithredol mewn partneriaeth â Chyngor Pen-y-bont ar Ogwr a sefydliadau eraill i wneud newidiadau cadarnhaol i bobl ifanc. Rydym yn cynnal cyfarfodydd misol i drafod materion cyfredol sy'n wynebu pobl ifanc ym Mhen-y-bont ar Ogwr a sut y gallwn weithio tuag at eu datrys.



## Llwyfan Ymgysylltu Digidol

Byddwn yn gwella ymgysylltiad drwy ddatblygu llwyfan ymgysylltu digidol yn benodol ar gyfer ymgynghori er mwyn rhoi'r gallu i ni greu cyfres gydlynol o weithgareddau ymgysylltu. Bydd y llwyfan digidol yn ein galluogi i drefnu ymgysylltiad ar draws gwasanaethau'r cyngor. Dyma rai enghreifftiau o'r teclynnau y gellir eu defnyddio mewn platfform digidol:

- Arolygon
- Arolygon barn cyflym
- Waliau stori
- Rhannu syniadau
- Llinell amser ymgysylltu

Y gobaith yw y gallwn, drwy ddefnyddio'r teclynnau hyn, wella ein hymgysylltiad â dinasyddion ym Mwrdeistref Sirol Pen-y-bont ar Ogwr.

## Gwerthuso, adborth, llunio casgliadau a gwneud argymhellion

Byddwn yn rhoi adborth ar ganlyniadau ein gweithgareddau ymgynghori ac ymgysylltu mewn amrywiaeth o ffyrdd, megis cyhoeddi adroddiadau ar ein gwefan a darparu adborth uniongyrchol i grwpiau neu sefydliadau sy'n ymwneud â'n hymgysylltiad. Bydd yr adborth yn crynhoi gwerthusiad o'n hymgysylltiad a hefyd yn dangos sut y dylanwadodd yr ymgysylltiad ar ein penderfyniadau a sut y cafodd ei gymryd i ystyriaeth.

## Ein nodau a'n huchelgeisiau

Rydym am sicrhau bod ein preswylwyr a rhanddeiliaid allweddol eraill yn cymryd rhan mewn penderfyniadau strategol allweddol. Felly, mae'r nodau canlynol wedi'u datblygu i sicrhau ein bod yn cyflawni hyn.

### Nod 1



Dod â holl weithgareddau ymgynghori, ymgysylltu a chyfranogiad y Cyngor at ei gilydd mewn un hwb ar-lein hawdd cael ato, gyda'r amcan hirdymor o ddatblygu porth sy'n uno pob llwybr ar gyfer cyfranogiad ym Mwrdeistref Sirol Pen-y-bont ar Ogwr.

### Nod 2



Sicrhau ymgysylltiad a chyfranogiad effeithiol ar draws Bwrdeistref Sirol Pen-y-bont ar Ogwr.

### Nod 3



Cadw i fyny â'r dulliau diweddaraf a gorau o ymgysylltu â thrigolion Bwrdeistref Sirol Pen-y-bont ar Ogwr.





## Sut y bydd hyn yn cael ei gyflawni

Er mwyn cyflawni'r amcanion hyn, byddwn yn:

- Datblygu ymhellach ein llwyfan ymgynghori ac ymgysylltu digidol newydd ar draws ystod o weithgareddau ymgynghori/ymgysylltu
- Manteisio ar y defnydd o drafodaethau digidol, fel fforymau, ffrydiau byw ar y cyfryngau cymdeithasol, gweminar i wella lefelau ymgysylltu â thrigolion Pen-y-bont ar Ogwr ymhellach
- Cynnal dulliau nad ydynt yn ddigidol o ymgysylltu â'r gymuned i wella'r lefelau ymgysylltu cyffredinol ar draws y fwrdeistref sirol
- Sicrhau bod holl weithgareddau ymgynghori ac ymgysylltu'r cyngor yn cael eu cyhoeddi mewn fformatau cwbl hygyrch,
- Gwella lefelau ymgysylltiad â phreswylwyr sydd â nodweddion gwarchoddedig
- Sicrhau bod adborth amserol yn cael ei roi ar ganlyniadau pob gweithgaredd ymgynghori ac ymgysylltu
- Adolygu'r Strategaeth hon yn barhaus i sicrhau ei bod yn cynnwys gwybodaeth gyfredol am y datblygiadau ymgysylltu diweddaraf
- Diweddarau'r pecyn cymorth ymgysylltu â staff i sicrhau cysondeb ar draws yr holl weithgareddau ymgynghori ac ymgysylltu
- Ymgysylltu â phartneriaid allweddol ledled Cymru i rannu dulliau o arfer gorau
- Adolygu adborth gan breswylwyr a rhanddeiliaid allweddol eraill i fonitro a mesur effeithiolrwydd
- Adolygu a gwella'r ffordd rydym yn hysbysu pobl am gyfrifoldebau'r Cyngor.
- Sicrhau ein bod yn ymgynghori'n amlach â phlant a phobl ifanc mewn modd sy'n ddeniadol ac yn briodol i'w hoedran.

## Mesur Llwyddiant

Er mwyn mesur canlyniadau gweithredu'r strategaeth hon, byddwn yn monitro:

- Ymweliadau a chofrestriadau ar ein llwyfannau ymgysylltu a chyfathrebu digidol
- Nifer yr ymatebion a'r lefelau ymgysylltu a dderbyniwn i ymarferion ymgysylltu â'r cyhoedd
- Lefelau ymgysylltiad â'r broses Graffu a deisebau.
- Cwestiynau Arolwg Cenedlaethol Cymru ynghylch Democratiaeth Leol
- Adolygu sut mae'r ymgynghoriad wedi effeithio ar ddatblygiad polisi a'r ddarpariaeth o wasanaethau
- Ymgysylltu â phlant a phobl ifanc i sicrhau bod adborth wedi'i roi iddynt a'i weithredu lle bo hynny'n briodol.

